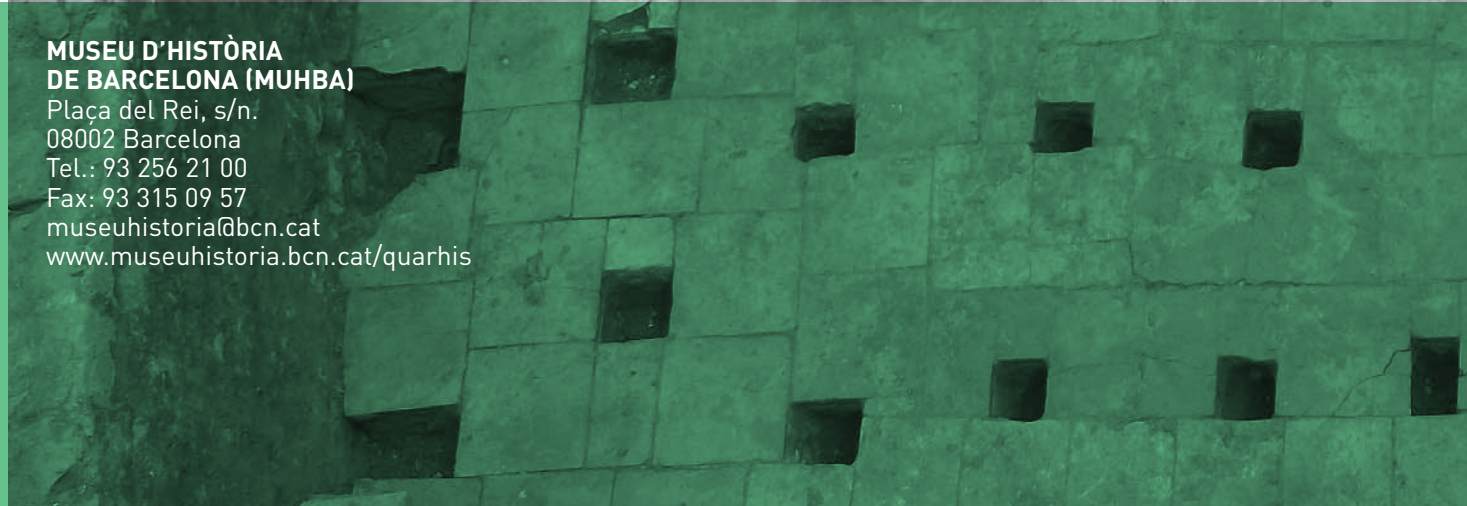


MUHBA MUSEU D'HISTÒRIA
DE BARCELONA



**MUSEU D'HISTÒRIA
DE BARCELONA (MUHBA)**
Plaça del Rei, s/n.
08002 Barcelona
Tel.: 93 256 21 00
Fax: 93 315 09 57
museuhistoria@bcn.cat
www.museuhistoria.bcn.cat/quarhis



MUSEU D'HISTÒRIA
DE BARCELONA
MUHBA



quarhis

QUADERNS D'ARQUEOLOGIA I HISTÒRIA DE LA CIUTAT DE BARCELONA

| BARKENO | BARCINO | BARCINONA |
| BARŠALŪNA | BARCELONA

quarhis

ÈPOCA II · ANY 2015 · N.11 · ISSN 1699-793X
248 PÀGINES · BARCELONA



 **Ajuntament
de Barcelona**



Editor:

Museu d'Història de
Barcelona (MUHBA)
Institut de Cultura
Ajuntament de Barcelona

Director MUHBA:

Joan Roca i Albert

Direcció Quarhis:

Julia Beltrán de Heredia

Secretària de redacció:

Vanesa Triay

Consell de redacció:

Xavier Aquilué (MAC)
Julia Beltrán de
Heredia (MUHBA)
Josep Guitart (UAB)
Josep M. Gurt (UB)
Albert López (DiBa)
Magí Miret (GC)
Carme Miró (ICUB)
Miquel Molist (UAB)
Isabel Rodà (UAB)

Avaluadors externs:

Luis Caballero Zoreda
Carmen Fernández Ochoa
Sauro Gelichi
Jean Guyon
Simon Keay
Bernat Martí
Lucy Vallauri
Desiderio Vaquerizo
Giuliano Volpe

Control gràfic:

Emili Revilla

Disseny gràfic:

PFP
[Quim Pintó,
Montse Fabregat]

Realització:

Edicions Hipòtesi, SL

Impressió:

Índice Arts Gràfiques, SL

Imatges de la coberta:

José Luis Biel-MMB
i Noemí Nebot Pich

ISSN

1699-793X

Dipòsit legal

B-9715-2005

© dels textos els autors
© de l'edició

**Museu d'Història
de Barcelona**

Institut de Cultura,
Ajuntament de Barcelona
Plaça del Rei, s/n
08002 Barcelona
Tel.: 93 256 21 00
Fax: 93 315 09 57
www.museuhistoria.bcn.
cat/quarhis

QUADERNS D'ARQUEOLOGIA I HISTÒRIA DE LA CIUTAT DE BARCELONA

| BARKENO | BARCINO | BARCINONA |
| BARŠALŪNA | BARCELONA |

quarhis

ÈPOCA II·ANY 2015·NÚM.11·ISSN 1699-793X
248 PÀGINES · BARCELONA



SUMARI
SUMARIO
SUMMARY
SOMMAIRE

9-11 PRESENTACIÓ. OBERTURA DE CAMP

JOAN ROCA I ALBERT

12-13 EDITORIAL

JULIA BELTRÁN DE HEREDIA BERCERO

ENTERRAR-SE AL DAVANT DEL MAR

16-64 LES NECRÒPOLIS DE LES DRASSANES REIALS DE BARCELONA (SEGLES I-VII)

ESTEVE NADAL ROMA

51 ANNEX 1. Llits funeraris d'os dels segles I i II dC

ESTEVE NADAL ROMA I ISABEL PELLEJERO USÓN

59 ANNEX 2. Estudi arqueobotànic de la necròpolis de les Drassanes Reials

RAQUEL PIQUÉ I HUERTA I MARC FERRÉ I TRÍAS

66-78 LA POBLACIÓ ROMANA A *BARCINO* A TRAVÉS DEL JACIMENT DE LES DRASSANES.

DADES ANTROPOLÒGIQUES, DEMOGRÀFIQUES I CULTURALS

M. EULÀLIA SUBIRÀ I DE GALDÀCANO

NOTES I ESTUDIS

82-96 EVIDÈNCIES ARQUEOLÒGIQUES DE LES COMUNITATS HUMANES

EN LA TRANSICIÓ DEL III AL II MIL·LENNI CAL BC AL PLA DE BARCELONA

ANNA GÓMEZ BACH I ANNA BORDAS TISSIER I SERGIO ARROYO BORRAZ I JOSEFA HUERTAS

ARROYO I JORDI AGUELO MAS I ALBERT VELASCO ARTIGUES I JAVIER GONZÁLEZ MUÑOZ I

JORDI NADAL LORENZO I MARIA SAÑA SEGUÍ I MIQUEL MOLIST MONTAÑA

98-124 ELS JACIMENTS DE L'ESTACIÓ DE LA LAV A LA SAGRERA I EL DE L'HOSPITAL

DE LA SANTA CREU I SANT PAU: APROXIMACIÓ A L'ESTUDI DE L'EVOLUCIÓ

DEL POBLAMENT RURAL D'ÈPOCA IBÈRICA AL PLA DE BARCELONA

ISABEL PEREIRA HERNÁNDEZ I CONXITA FERRER ÀLVAREZ I FRANCESC ANTEQUERA DEVESA

126-146 NOVETATS SOBRE EL FÒRUM DE *BARCINO*: LA CÚRIA I ALTRES EDIFICIS PÚBLICS

JULIA BELTRÁN DE HEREDIA BERCERO

148-162 EL CONSUM DE TABAC ENTRE ELS PESCADORS D'ÈPOCA MODERNA.

NOVES DADES RELATIVES AL CONJUNT DE PIPES DE CERÀMICA TROBADES A BARCELONA

MIKEL SOBERÓN RODRÍGUEZ

164-182 LA CÉRAMIQUE CATALANE DU XVe AU XVIIe SIÈCLE EN PROVENCE ORIENTALE.

RELECTURE ET NOUVEAUX APPORTS DES CONTEXTES MARITIMES.

GAËLLE DIEULEFET

184-199 LA BOTIGA DE JOSEP BARBA: UN TERRISSER A LA BARCELONA DEL SEGLE XVIII

NOEMÍ NEBOT PICH

NOTICIARI

202-204 PROJECTE PREHISTÒRIA AL PLA DE BARCELONA

205-206 PLA *BARCINO*. LA MURALLA ROMANA ENTRE LES TORRES 27 I 28. RESULTATS ARQUEOLÒGICS

207-209 PLA *BARCINO*. LA BASÍLICA DELS SANTS MÁRTIRS JUST I PASTOR:

LA CIUTAT CRISTIANA I VISIGODA

210 LA RECUPERACIÓ DE LES PINTURES MURALS ROMANES DE LA *DOMUS* DEL CARRER D'AVINYÓ, 15

211-213 TÈCNiques CONSTRUCTIVES I ARQUITECTURA DEL PODER AL NORD-EST DE LA

TARRACONENSE. METODOLOGIA DE REPRESENTACIÓ I PARÀMETRES ANALÍTICS

PER A LA COMPRESIÓ DELS PROCESSOS EVOLUTIUS ENTRE L'ALT IMPERI

I L'ANTIGUITAT TARDANA. ACTIVITAT DUTA A TERME EL 2013-2104.

214 CONVENI AMB LA UNIVERSITAT DE BARCELONA PER A L'EXCAVACIÓ DELS JARDINS

DE VICTORIA DE LOS ÁNGELES

215-217 BIBLIOGRAFIA PUBLICADA SOBRE ARQUEOLOGIA DE BARCELONA

219-226 TEXTOS EN CASTELLANO. SÍNTESIS

227-234 ENGLISH TEXT. SUMMARY

235-242 TEXTES EN FRANÇAIS. RÉSUMÉ

243-247 NORMES DE PRESENTACIÓ D'ORIGINALS A QUARHIS



**ENTERRAR-SE AL
DAVANT DEL MAR**

**ENTERRARSE
FRENTE AL MAR**

**BURIED IN FRONT
OF THE SEA**

**SE FAIRE ENTERRER
DEVANT LA MER**



LES NECRÒPOLIS DE LES DRASSANES REIALS DE BARCELONA (SEGLES I-VII)

En les diverses intervencions arqueològiques dutes a terme a l'interior del Museu Marítim s'han localitzat les restes d'un tram de necròpolis d'època romana situat en un ventall cronològic que transcorre entre el segle I dC i el segle VII dC. Aquesta àrea funerària se suma al degotall d'enterraments documentats

en zones adjacents que s'articulen al voltant de la via de comunicació d'entrada a la ciutat de *Barcino*. Les dades recuperades ens permeten observar una dualitat de rituals funeraris en el període altimperial en què l'enterrament en inhumació i en incineració es duen a terme indistintament, mentre que

per al període baiximperial s'ha pogut constatar un cert desplaçament de l'espai ocupat per la necròpolis.

Paraules clau: incineració, inhumació, altimperial, baiximperial, urna cinerària, aixovar.

LAS NECRÓPOLIS DE LAS ATARAZANAS REALES DE BARCELONA (SIGLOS I-VII)

En las diversas intervenciones arqueológicas realizadas en el interior del Museo Marítimo se han localizado los restos de un tramo de necrópolis de época romana cronológicamente situado entre los siglos I d.C. y VII d.C. Esta área funeraria se suma al goteo de enterramientos documentados en zonas adyacentes que se articulan

alrededor de la vía de comunicación de acceso a la ciudad de *Barcino*. Los datos recuperados nos permiten observar una dualidad de rituales funerarios en el período altoimperial, en el que se llevan a cabo indistintamente enterramientos por inhumación y por incineración, en tanto que en el período bajoimperial se ha

podido constatar un cierto desplazamiento del espacio ocupado por la necrópolis.

Palabras clave: incineración, inhumación, altoimperial, bajoimperial, urna cineraria, ajar.

THE NECROPOLISES OF THE BARCELONA ROYAL SHIPYARDS (1ST-7TH CENTURIES)

The diverse archaeological interventions carried out inside the Barcelona Maritime Museum have revealed the remains of a section of a Roman necropolis dated between the 1st and 7th centuries AD. This funerary area complements the large number of burials documented in adjacent areas

along the road leading to *Barcino*. The data recovered enables us to see a duality of funerary rituals in the Late Imperial period, by incineration and interment, while in the Low Imperial period we have been able to see a certain displacement of the space occupied by the necropolis.

Key words: incineration, interment, Late Imperial, Low Imperial, cinerary urn, funerary objects.

LES NÉCROPOLES DES ARSENAUX ROYAUX DE BARCELONE (Ier AU VIIe SIÈCLE)

Lors des différentes fouilles archéologiques réalisées à l'intérieur du Musée maritime, on a trouvé les restes d'une portion de la nécropole d'époque romaine située chronologiquement entre le I^{er} et le VII^e siècle de notre ère. Cette zone funéraire s'ajoute aux quelques enterrements documentés dans

des zones adjacentes, autour de la voie de communication d'accès à la ville de *Barcino*. Les données récupérées nous permettent d'observer une dualité de rites funéraires à l'époque du Haut Empire, période pendant laquelle on fait indistinctement des enterrements par inhumation ou par incinération, tandis que pendant

la période du Bas Empire on a pu constater un certain déplacement de l'espace occupé par la nécropole.

Mots clé : Incinération, inhumation, haut Empire, Bas Empire, urne cinéraire, mobilier.

Introducció

La localització de la necròpolis de les Drassanes Reials fou motivada pel projecte de reforma i adequació de l'espai que ocupa el Museu Marítim de Barcelona. L'actuació arqueològica a l'interior de l'edificació es dugué a terme en tres intervencions diferenciades; la primera es va centrar en diversos sondejos informatius en el sector de ponent i en l'excavació en extensió del sector nord-oest de l'edifici¹, la segona va consistir en l'excavació en extensió de les tres naus de ponent² i la tercera intervenció es va fer en extensió a les tres naus de llevant³.

L'edifici de les Drassanes Reials es situa entre les Rambles i l'avinguda del Paral·lel, espai que en època romana formà part del *suburbium* de la ciutat. Les restes documentades en aquest punt, relativament allunyat del *pomerium*, són minses, i les zones d'hàbitat més properes són la vila suburbana de Sant Pau del Camp i una possible vila a la plaça del Duc de Medinaceli. Com a exemples de necròpolis, es registra un degotall de restes al llarg d'un eix viari costaner que perpetua el traçat dels carrers de Josep Anselm Clavé, Ample i d'Àngel Baixeres (Beltrán de Heredia, 2010).

Les diverses intervencions arqueològiques⁴ han permès localitzar part d'una necròpolis que s'inclou en un marc cronològic que va des del segle I dC fins al segle VII dC (fig. 1). La zona de necròpolis es situa a la meitat sud de la superfície de l'edificació i està formada per un total de cinquanta-una unitats funeràries⁵ (fig. 2).

Aquesta cinquantena d'estructures és caracteritzada per una gran diversitat, tant pel que fa a la seva factura com al ritual funerari practicat. Així, s'han pogut localitzar un total de trenta inhumacions, onze urnes cineràries (de les quals vuit estan situades a l'interior d'un mausoleu), cinc estructures cineràries i cinc fosses cineràries.

La via com a eix vertebrador de la necròpolis

Desconeixem l'existència de restes estructurals que ens remetin a la presència d'algun tipus d'hàbitat en els terrenys ocupats per l'actual edifici del Museu Marítim i en el seu entorn més immediat. Tot i així, les característiques de la necròpolis de les Drassanes Reials, la seva dilatada cronologia (segles I dC fins a VII dC) i la distància a la qual es troba de la ciutat de *Barcino*, ens porten a pensar en algun tipus d'assentament (vila, *pagus*, *vicus*, establiment industrial, etc.) en un entorn proper que propiciés la ubicació dels enterraments en aquesta zona.

El tram de necròpolis documentada s'organitza en dues zones d'enterrament clarament diferenciades (zona 1 i zona 2), disposades a ambdós costats d'una via.

El sector que denominem zona 1 es situa a la part central de la superfície excavada i està format per un total de set fosses d'inhumació; cinc individus infantils i un adult en decúbit supí, a més d'un enterrament en àmfora a l'interior de la qual no es va localitzar l'individu inhumat. En quatre casos es documenten cobertes, bé en àmfora o bé amb pedres. Les fosses mantenen una orientació aproximada nord-oest/sud-est i estan alineades paral·lelament a la línia de la costa i a l'eix viari.

L'espai denominat zona 2 es tracta d'una àrea més extensa que l'anterior i està situada al sud de la superfície excavada. S'hi han documentat diverses estructures que posen de manifest una varietat tipològica quant al ritual funerari. Així, s'han identificat un total d'onze urnes cineràries, cinc estructures cineràries, cinc fosses de planta circular fetes amb la mateixa finalitat i vint-i-tres inhumacions. A diferència de la zona 1, totes les fosses d'inhumació presenten una orientació aproximada nord-est/sud-oest i, juntament amb les incineracions, estan distribuïdes en diverses alineacions perpendiculars a la línia de la costa i a l'eix viari (fig. 3).

*Arqueòleg d'Actium Patrimoni Cultural, estevenadalroma@gmail.com.

1. Intervenció duta a terme l'any 2010 per l'empresa Atics SL, sota la direcció d'Alessandro Ravotto.

2. Intervenció duta a terme els anys 2010 i 2011 per l'empresa Actium, sota la direcció tècnica de Josep Cruells i Castellet, Adriana Vilardell Fernández i Esteve Nadal Roma. Vegeu Cruells, J.; Nadal, E.; Vilardell, A. 2014. *Intervenció arqueològica Drassanes Reials de Barcelona. Avinguda del Paral·lel 2-23; Plaça de les Drassanes, 1; Passeig Josep Carner, 26-30, El Barcelonès*. Centre de Documentació-ICUB. Inèdita.

3. Intervenció duta a terme l'any 2011 per l'empresa Atics SL, sota la direcció d'Iñaki Moreno.

4. Cal assenyalar que, ateses les característiques de les restes arqueològiques localitzades, s'ha comptat amb la col·laboració de tècnics en antropologia per a la documentació exhaustiva de les inhumacions i incineracions, tant al camp com al laboratori, com també amb tècnics en restauració per a l'extracció *in situ* dels materials que per les seves característiques ho requerien, i el seu posterior tractament al laboratori.

5. En la intervenció arqueològica de les naus de llevant, s'hi han identificat nou inhumacions i una incineració (vegeu Moreno, I. 2012. *Memòria de la intervenció arqueològica a l'avinguda del Paral·lel, 2-32 / Plaça de les Drassanes, 1 / Passeig de Josep Carner, 26-30. Reials Drassanes de Barcelona - Museu Marítim. Codi: 057/11*. Centre de Documentació-ICUB. Inèdita), i en la intervenció duta a terme al sector de ponent s'hi han identificat dues inhumacions (Ravotto, 2011: 34-36).



Figura 1
Vista general
necròpolis de les
Drassanes Reials.
[Fotografia: José
Luis Biel-MMB]



Ambdues zones estan separades per un espai en el qual no s'ha identificat cap tipus d'estructura i que presenta una amplada aproximada de 23 m. Un espai que permet, sobradament, la ubicació d'una via d'accés a *Barcino* pel vessant de mar, via que permetria connectar la zona de Montjuïc amb el port de la ciutat⁶. No cal dir que, en aquest període, els camins o vies eren elements articuladors de les necròpolis. No és casual, doncs, l'orientació de les inhumacions i la disposició d'aquestes; una ordenació de l'espai que obeeix clarament al traçat de la via de comunicació al voltant de la qual s'articula la necròpolis.

Malgrat la manca d'estructures pertanyents a un tram de via romana (pavimentació de la calçada o elements senyalitzadors), l'existència de la necròpolis i la disposició dels enterraments permeten suposar l'existència d'un camí com a element articulador.

Figura 2

Vista general de part de la zona 2 de la necròpolis (Sector A).
[Fotografia: José Luis Biel-MMB]

Així, doncs, la localització de dues zones d'enterrament, separades per un ampli espai mancat de restes funeràries, ens permet determinar que l'eix vertebrador del tram de necròpolis localitzat a les Drassanes Reials no és altre que una via que devia travessar el Pla de Barcelona i transcórrer paral·lelament a la línia de la costa per l'actual traçat dels carrers de Josep Anselm Clavé, Ample i d'Àngel Baixeres (Beltrán de Heredia, 2010) fins al portal de Regomir. La dilatada cronologia que s'extreu de l'excavació de la necròpolis de les Drassanes Reials posa de manifest una

6. Cal destacar que les vies de comunicació identificades a *Barcino* oscil·len entre 4,50 i 8 m d'amplada aproximadament (Busquets *et alii*, 2009).

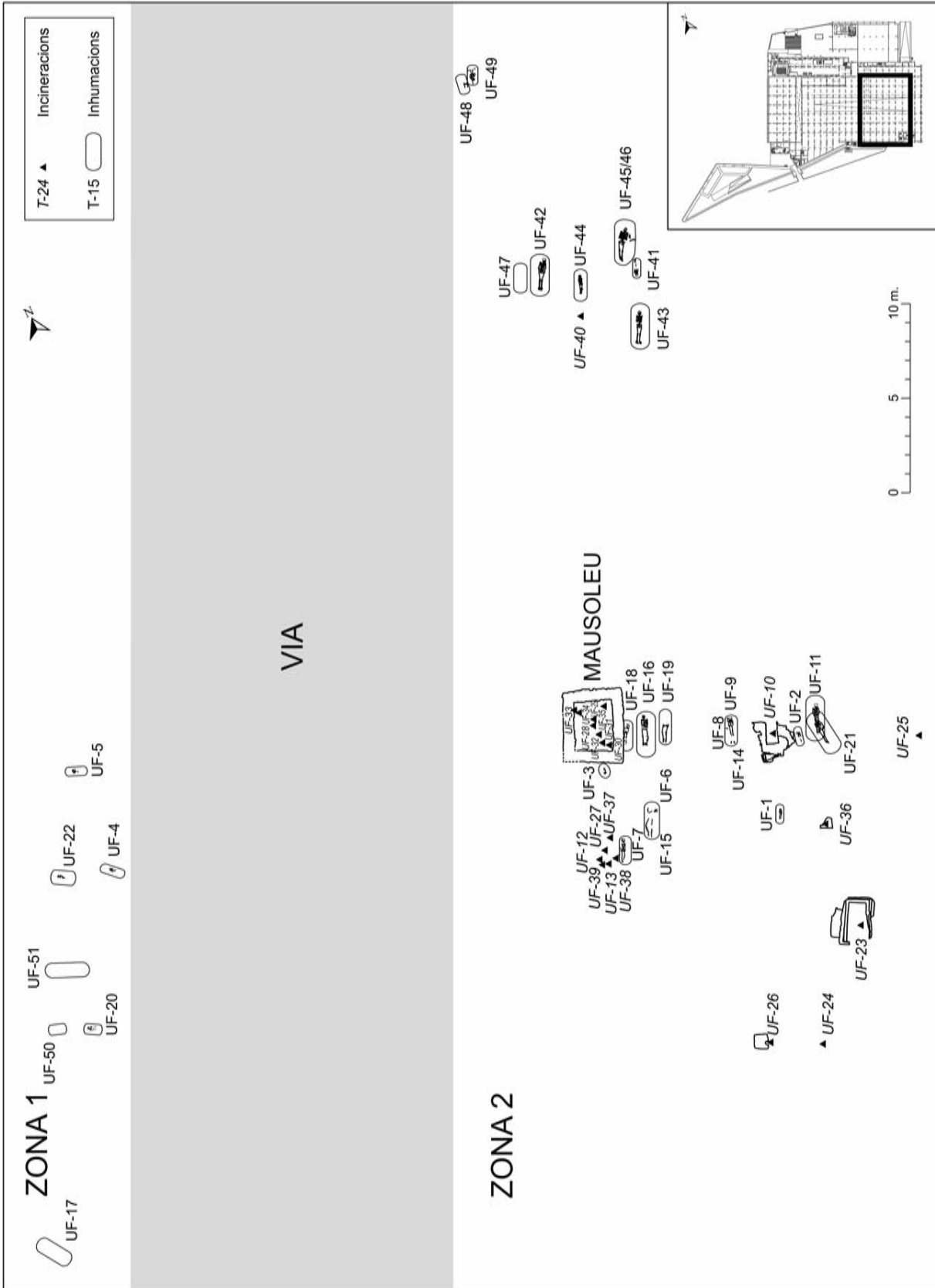


Figura 3
 Planta general de la necròpolis de les Drassanes Reials.
 [Planimetria: Esteve Nadal]

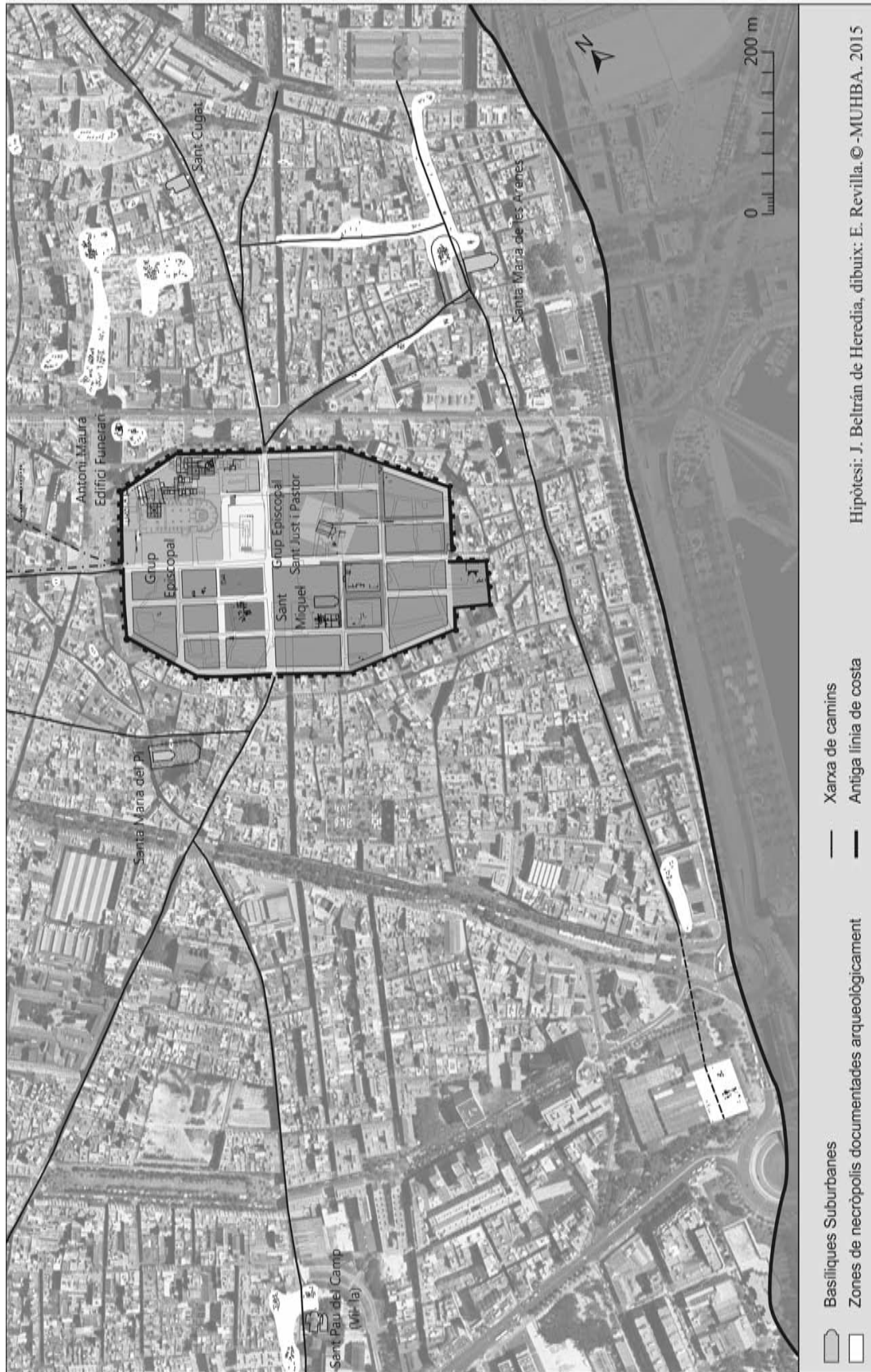


Figura 4
Plànol de *Barcino* amb les vies de comunicació principals i les necròpolis romanes associades. A la part inferior de la imatge podem observar la necròpolis de les Drassanes Reials i la proposta de continuïtat de la via.

contínua utilització de la zona com a espai d'enterrament. Cal tenir en compte la minsa quantitat d'enterraments localitzats si es compara amb altres necròpolis excavades a la ciutat, però el procés d'intervenció arqueològica a les Drassanes Reials ha posat de manifest una superposició d'estructures funeràries que denota una manca d'espai que, alhora, es contradiu amb el nombre d'enterraments documentats. Aquest fet obeeix clarament a la implantació en aquesta zona, en època medieval, d'una gran infraestructura com són les Drassanes Reials⁷. Tant la construcció d'aquesta edificació com les tasques de treball inherents a una drassana (escars, fosses de treball, etc.), a més a més de la seva posterior transformació en parc de mestrança i artilleria i caserna militar, van comportar la pèrdua de nombroses estructures funeràries que han desvirtuat la visió que tenim avui dia de la zona.

Així, doncs, la localització d'un tram de necròpolis a les Drassanes Reials permet allargar considerablement el traçat d'aquesta via de comunicació. Una via ja coneguda en trams més propers a la ciutat i àmpliament estudiada en els darrers anys (Beltrán de Heredia, 2010) (fig. 4).

La necròpolis altimperial (segles I-III dC)

La necròpolis localitzada a les Drassanes Reials permet establir dos períodes diferenciats d'ocupació d'aquest espai funerari; el primer centrat en el període altimperial i el segon que cal situar en època baiximperial i que s'allargaria fins a l'època tardoantiga.

Aquesta primera fase d'ocupació de l'espai d'enterrament es caracteritza per una dualitat pel que fa al ritual funerari emprat. Així s'ha constatat la utilització tant del ritual de la incineració (basat en el caràcter purificador del foc) com de la inhumació (lligada al vincle amb la terra), tot i que hi ha un clar predomini de la incineració (vint unitats funeràries) per sobre del ritual de la inhumació (vuit unitats funeràries). Aquesta dualitat de rituals és una característica habitual en les necròpolis del mateix període documentades a nombroses ciutats de la península, com *Tarraco*, *Emporiae*, *Corduba*, *Baelo Claudia*,

Onuba, *Lucus Augusti* i, també, a la mateixa *Barcino*; també és el cas de la necròpolis de la plaça de la Vila de Madrid. Així, la necròpolis de les Drassanes Reials passaria a formar part de les àrees funeràries altimperials documentades a l'*ager* de *Barcino*, la més important de les quals és la de la plaça de la Vila de Madrid. A banda, hem d'esmentar el *bustum* aparegut al carrer dels Arcs a l'interior d'un mausoleu, datat en la segona meitat del segle I dC, o el monument funerari de la plaça de Joaquim Xirau, que presenta una cronologia que es situa entre finals del segle I i el principi del segle II dC (DDAA, 1993: 108; Beltrán de Heredia, 2007: 18). Al carrer Ample, directament relacionat amb la via marítima, també s'han localitzat diverses sepultures corresponents a un tram de la necròpolis, com ara un enterrament en caixa de *tegulae* datat en el segle II dC i un enterrament en fossa simple, que es situa cronològicament al voltant del segle I dC⁸.

En altres sectors de l'*ager* de *Barcino* relacionats amb una vila, s'ha de considerar la localització del mausoleu documentat a Sant Pau del Camp, en una zona allunyada de la ciutat i possiblement connectada amb el *pomerium* mitjançant la via fossilitzada a l'actual carrer de l'Hospital (Beltrán de Heredia, 2010). Vinculades a aquesta via, es localitzaren cinc inhumacions al carrer de l'Hospital a l'alçada de la plaça de Sant Agustí, datades entre el segle II dC i la primera meitat del segle III dC⁹. A totes aquestes dades cal sumar-hi les darreres troballes arqueològiques de l'excavació del recinte del mercat de Sant Antoni, que han permès la localització de diverses estructures funeràries així com d'un tram de via, que s'emmarquen també en el període altimperial¹⁰.

LES INCINERACIONS

Les vint-i-una estructures funeràries relacionades amb el ritual de la cremació es troben totes situades a la zona 2, alternant-se amb fosses corresponents a inhumacions i integrant-se en l'ordenació regular de la necròpolis (taula 1).

Es coneixen dos mitjans principals per dur a terme la cremació del difunt en època altimperial: l'*ustrinum* i el *bus-*

7. Es tracta d'una infraestructura destinada a la construcció de galeres que té els seus orígens al final del segle XIII.

8. Intervenció duta a terme l'any 2004 per l'empresa Atics SL. Vegeu Triay, V. *Memòria de la intervenció arqueològica al carrer Ample 5. Ciutat Vella. Barcelona. Codi MHCB 131/34*. Centre de Documentació-ICUB. Inèdita.

9. La intervenció arqueològica fou dirigida per Núria Miró l'any 1998, vegeu <http://cartaarqueologica.bcn.cat/888>.

10. Excavació actualment en curs, dirigida per Emiliano Hinojo, a qui agraïm la informació facilitada.

Unitat Funerària	Ritual	Tipus	Antropologia	Cronologia
UF 10	Incineració	Estructura Cinerària		s. I – 1a ½ s. III dC
UF 12	Incineració	Fossa simple/ Urna ceràmica	Adult	1a ½ s. I dC
UF 13	Incineració	Fossa simple/ Urna vidre	Adult (20-35 anys)	s. I – II dC
UF 23	Incineració	<i>Cupa structilis</i>		s. II dC
UF 24	Incineració	Fossa simple/ Àmfora		s. I – 1a ½ s. III dC
UF 25	Incineració	Fossa simple		2a ½ s. II dC
UF 26	Incineració	Túmulo cònic / Urna ceràmica	Adult, femení (20-25 anys)	s. I – 1a ½ s. III dC
UF 27	Incineració	Fossa simple/ Urna vidre	Adult, femení (30-35 anys)	2a ½ s. I dC
UF 28	Incineració	Urna vidre/ Mausoleu	Adult, masculí	2a ½ s. I dC
UF 29	Incineració	Urna vidre/ Mausoleu	Adult, masculí	2a ½ s. I dC
UF 30	Incineració	Urna ceràmica/ Mausoleu	Infantil (8-9 anys)	2a ½ s. I dC
UF 31	Incineració	Urna ceràmica/ Mausoleu	Adult	2a ½ s. I dC
UF 32	Incineració	Urna vidre/ Mausoleu	Adult, femení	2a ½ s. I dC
UF 33	Incineració	Urna ceràmica/ Mausoleu	Indeterminat	s. II dC
UF 34	Incineració	Urna ceràmica/ Mausoleu	2 adults (masculí / femení)	s. II dC
UF 35	Incineració	Urna ceràmica/ Mausoleu	Adult, masculí (20-25 anys)	2a ½ s. II dC
UF 36	Incineració	<i>Cupa structile</i>		s. I – 1a ½ s. III dC
UF 37	Incineració	Fossa simple		s. I – II dC
UF 38	Incineració	Fossa simple		2a ½ s. I dC
UF 39	Incineració	Fossa simple		2a ½ s. I dC
UF 40	Incineració	Fossa simple		1a ½ s. I dC

Taula 1

Unitats funeràries amb ritual d'incineració. [Autor: Esteve Nadal]

tum. El primer és un espai destinat a la cremació, consistent en un retall al sòl on es disposa la pira funerària sobre la qual es col·loca el difunt. Una vegada finalitzat aquest procés, les restes resultants es recullen i es col·loquen en una *cinerarium* (el lloc o objecte destinat a rebre les cendres), tradicionalment una urna o una àmfora. Així l'*ustrinum* pot ésser reutilitzat diverses vegades per dur a terme el ritual de la incineració. Un dels exemples més aclaridors d'aquest tipus d'estructura és el localitzat a Encosta de Sant'Ana (Portugal); en aquesta excavació es va poder documentar un retall al sòl, amb diverses capes de terra recremades, amb diverses restes òssies a cadascuna que suggereixen la realització de múltiples cremacions a temperatures que assoleixen prop dels 600 °C (Angelucci, 2008). El *bustum*, de la mateixa manera que l'*ustrinum*, implicava la creació d'una depressió al sòl i un espai destinat a la cremació del difunt disposat en una pira funerària. La diferència consisteix en l'estructura en la qual el cos és dipositat, atès que el *bustum* actua, alhora, com a dipòsit final de les restes cremades. Un exemple

d'aquest tipus de ritual d'incineració el podem localitzar a les darreres excavacions dutes a terme al mercat de Sant Antoni a la ciutat de Barcelona, on aquest tipus de cremació és clarament predominant¹¹.

En el cas de la necròpolis de les Drassanes Reials, la totalitat de les estructures funeràries localitzades posen en relleu que la cremació del difunt es va dur a terme per mitjà d'un *ustrinum*. Malauradament, les tasques arqueològiques no han pogut localitzar cap element que correspongui a una estructura d'aquesta naturalesa.

Tal i com s'ha descrit anteriorment, les estructures funeràries relacionades amb el ritus de la incineració es concentren a la zona 2 de la necròpolis de les Drassanes. Per una banda, cal reiterar que, juntament amb les inhumacions, les incineracions estan fetes seguint unes alineacions perpendiculars a la línia de la costa, cosa que posa de manifest una clara articulació i ordenació de l'espai des de les primeries de la seva utilització (fig. 5).

Malgrat aquesta regulació de l'espai, s'han pogut documentar dos grups clarament diferenciats de la resta d'en-

11. Ídem nota 10.

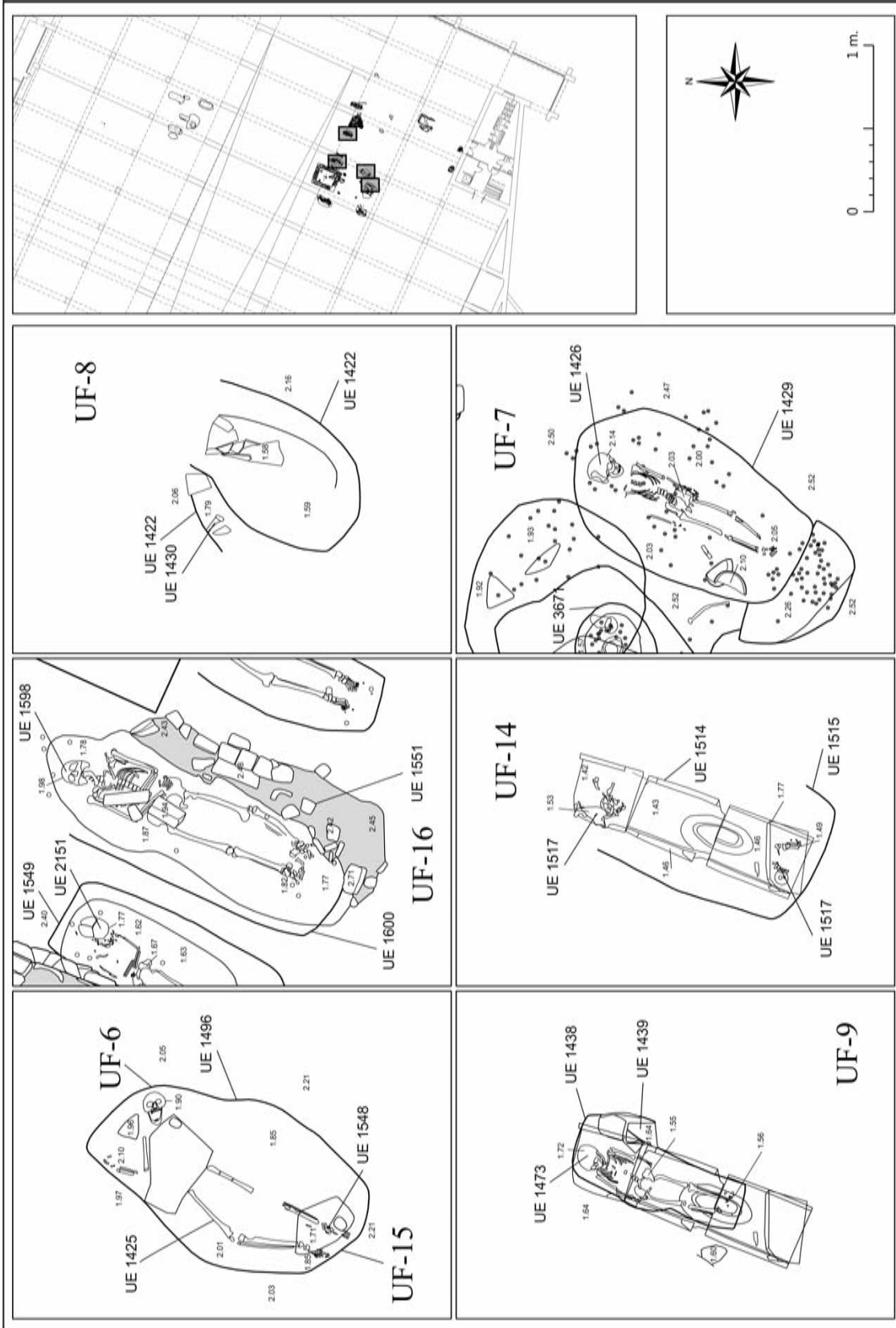


Figura 5
Planta detall dels enterraments del tram de necròpolis a la zona 2.
[Planimetria: Esteve Nadal]

terraments. El primer, localitzat a l'interior d'un mausoleu de planta rectangular, fet amb pedres desbastades i morter de calç, en el qual s'ha recuperat un total de vuit urnes cineràries; tres de vidre (fig. 6 i 7, quadern a color) i cinc de ceràmica.

El segon grup es troba situat al costat sud-oest del mausoleu, un espai funerari a l'aire lliure format per set fosses, en les quals s'han pogut recuperar dues urnes de vidre (fig. 8 i 9, quadern a color) i una de ceràmica.

A banda d'aquestes dues agrupacions, cal destacar la localització d'altres estructures cineràries segurament amb elements de senyalització de tombes, com una planta rectangular amb una coberta de pedres i morter de calç, dues *cupae structilis* i un possible túmul cònic consistent en una urna de ceràmica protegida per una estructura de planta quadrangular de pedra i morter de calç. Destaca, també, una incineració a l'interior d'una peça ceràmica escapçada i encaixada a l'interior d'un semicercle de pedres, així com dues fosses d'incineració més simples.

Tipologia de monuments funeraris de senyalització de tombes

1. CUPA STRUCTILIS

Aquest tipus de monument funerari consisteix en una estructura semicilíndrica de maçoneria que recolza sobre una base més ampla. Són nombrosos els exemples d'aquest tipus de monument funerari que trobem a Barcelona, i que es concentren a la necròpolis de la plaça de la Vila de Madrid (Beltrán de Heredia, 2007; Beltrán de Heredia, Rodà, 2012). Les dues estructures funeràries (UF 23 i UF 36) localitzades a la intervenció arqueològica de les Drassanes Reials es trobaven en un precari estat de conservació (afectades per les nombroses construccions dutes a terme a la zona en èpoques posteriors). Tot i així, sembla que ambdues devien estar recobertes per una capa d'enlluït de morter de calç que, tenint en compte els casos paral·lels abans esmentats, degué estar pintada de color vermell. Malgrat no trobar *in situ* aquest tipus d'estuc, cal tenir present que durant el procés d'excavació de la UF 23 s'han localitzat diversos fragments d'estuc pintats en l'estrat d'enderroc de l'estructura.

En general, s'ha apuntat que les *cupae structiles* estan vinculades al ritus de la inhumació mentre que el ritus de la incineració està vinculat a les *cupae solidae*, tot i que hi ha nombroses excepcions documentades en diverses necròpolis del mateix període. Aquest és el cas de les dues

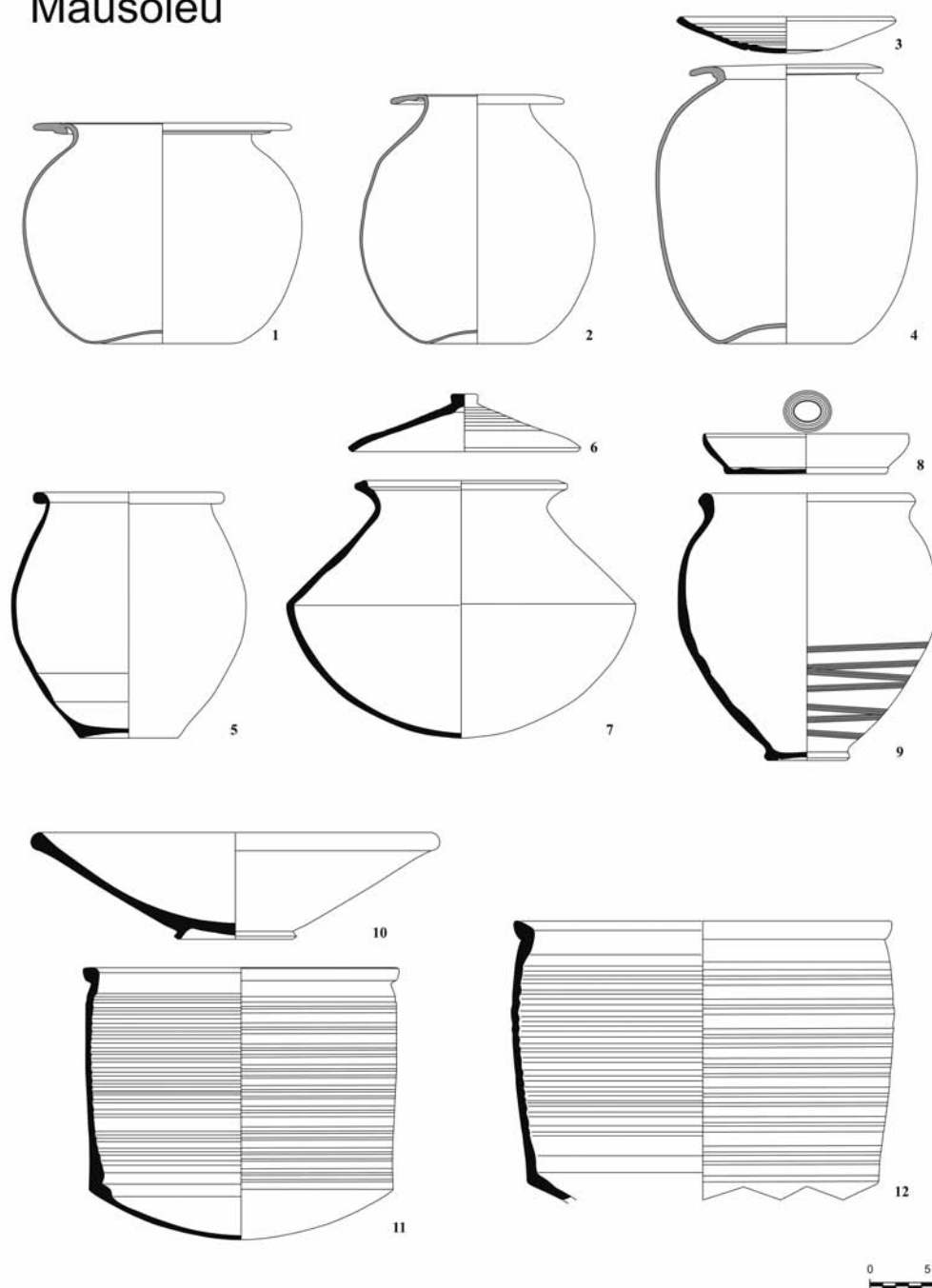


Figura 10
Vista general de la *cupa structilis* UF 23.
[Fotografia: Esteve Nadal]

estructures localitzades a la intervenció de les Drassanes, atès que ambdues contenien restes d'incineracions. De fet, aquesta dicotomia també es produeix a la necròpolis de la plaça de la Vila de Madrid i s'ha apuntat que la utilització d'una o altra respongui més aviat a les possibilitats econòmiques en el moment de procedir a la realització del sepeli (Beltrán de Heredia, 2007: 25-26).

A l'interior de la *cupa structilis* UF 23 (fig. 10), s'hi han documentat les restes d'una incineració acompanyades d'un petit aixovar, consistent en un *guttus* de terra sigil·lada africana A, corresponent a la forma de tipus Hayes 121 (lâm. 1), a més de diversos fragments ceràmics de comuna africana corresponents a una cassola Ostia

Mausoleu



Làmina 1

Urnes cineràries del mausoleu: 1. UF 28: urna cinerària de vidre forma Isings 67a; 2. UF 29: urna cinerària de vidre forma Isings 67b; 3-4. UF 32: ceràmica comuna africana forma Ostia III, fig. 332, i urna cinerària de vidre forma Isings 67b; 5. UF 30: urna cinerària de ceràmica comuna local. 6-7. UF 31: tapadora de ceràmica comuna local i urna cinerària de ceràmica comuna local forma tipus VI d'Almagro; 8-9. UF 34: ceràmica comuna africana forma Hayes 23A i urna cinerària de ceràmica comuna local; 10-11. UF 35: ceràmica comuna africana formes Ostia I, fig. 261 i Ostia I, fig. 270; 12. Ceràmica comuna africana forma Ostia I, fig. 270.

[Autor: Esteve Nadal]

III, 267A. Val a dir que aquesta darrera peça podria haver estat utilitzada com a urna, però les afectacions sofertes per la construcció d'estructures de fases posteriors l'haurien malmès en gran mesura, descontextualitzant la seva posició a l'interior de l'estructura funerària. La cronologia aportada per aquests materials situa la factura de l'enterrament en el segle II dC, una cronologia que es mostra coherent amb les dades obtingudes per mitjà d'una datació absoluta de C14 d'una mostra de carbó, amb un calibratge a dues sigmes, que ens aporta una data de Cal 130-259 dC.

A banda, el procés d'excavació ha permès recuperar un total de vint-i-cinc tnxes que correspondrien a les restes d'unes sandàlies, així com diversos fragments de vidre corresponents a un vas.

Pel que fa a la *cupa structilis* UF 36, hem d'assenyalar que en quedava només un petit angle de l'estructura. Tot i així, a l'interior s'hi han documentat les restes d'una incineració en la qual només s'ha pogut identificar la presència d'un penjoll de bronze (en molt mal estat de conservació). Així, doncs, no s'ha pogut recuperar cap resta material que permeti una adscripció cronològica clara i, per tant, cal situar-ne la realització entre el segle I dC i la primera meitat del segle III dC¹².

2. TÚMUL CÒNIC

Els treballs arqueològics han permès localitzar una estructura de maçoneria que podria correspondre a un con cinerari, escapat per actuacions modernes. Aquesta estructura devia segellar una gerra de dues nanses de producció local (lâm. 2) destinada a contenir una incineració. Malgrat lleugeres diferències, aquesta estructura (UF 26) (fig. 11) presenta nombroses similituds amb el sepulcre 78 documentat per Duran i Sanpere a la necròpolis de la plaça de la Vila de Madrid (Beltrán de Heredia, 2007: 56) (fig. 12, quadern a color).

La microexcavació de l'interior de l'urna ha permès identificar les restes cremades d'un individu adult, de



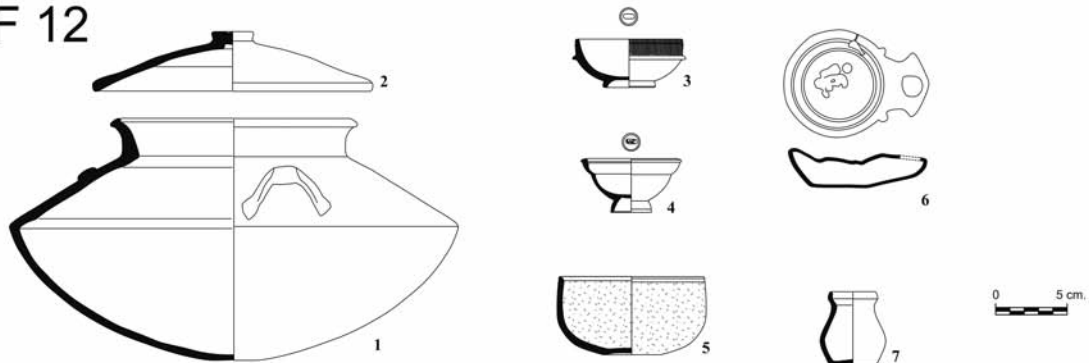
Figura 11

Vista de detall del con funerària UF 26.
[Fotografia: Esteve Nadal]

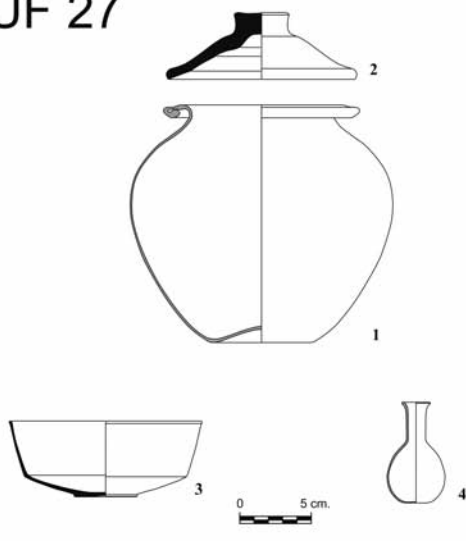
sexe femení, d'entre 20 i 25 anys. A més, s'han identificat les restes d'un ungüentari de vidre dipositat juntament amb les restes antropològiques, que presentava evidents signes de termoalteració, per la qual cosa no se n'ha pogut identificar la forma. Aquest fet ens permet suposar

¹² Marc cronològic establert per la localització d'un enterrament en incineració a la necròpolis de la plaça de la Vila de Madrid que es situa en la primera meitat del segle III (cronologia més tardana per a una estructura funerària d'aquesta naturalesa coneguda a la ciutat). Vegeu Beltrán de Heredia, 2007: 32. Pel que fa a les incineracions, i si no tenim dades específiques associades, situarem el marc cronològic de les incineracions de les Drassanes Reials entre el segle I dC i la primera meitat del segle III dC.

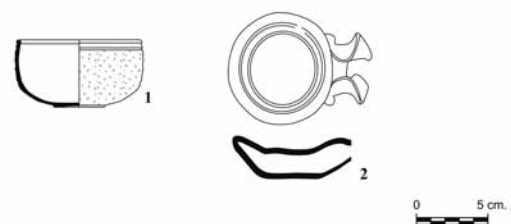
UF 12



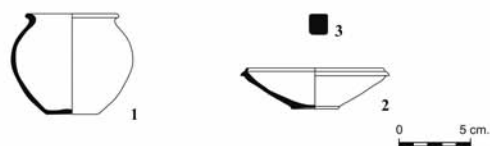
UF 27



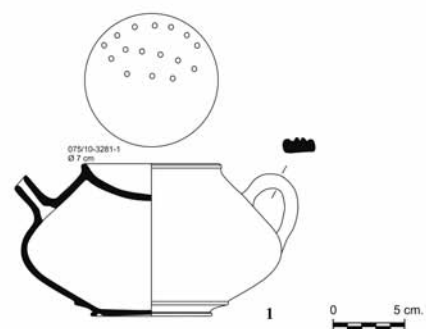
UF 38



UF 39



UF 23



Làmina 2

UF 12: 1. Urna cinerària de ceràmica comuna local forma tipus VI d'Almagro; 2. Tapadora de ceràmica comuna local; 3. Terra sigil·lada sud-gàlica forma Dragendorff 24/25B; 4. Terra sigil·lada sud-gal·lica forma Dragendorff 27b; 5. Bol de parets fines de producció bètica forma Mayet/López XXXVII.1; 6. Llànčia de volutes forma Bussièrre BI 3; 7. Ungüentari de ceràmica. **UF 27:** 1. Urna cinerària de vidre Isings 67a; 2. Tapadora de ceràmica comuna local; 3. Bol de parets fines de producció bètica forma Mayet XXXIV; 4. Ungüentari de vidre Isings 6; **UF 38:** 1. Bol de parets fines de producció bètica forma Mayet/López XXXVII.1b; 2. Llànčia de volutes forma Bussièrre BI 3. **UF 39:** 1. Globelet de parets fines de producció hispànica; 2. Vas de parets fines d'origen potser itàlic, forma López 1034.02.4; 3. Cub de pirita. **UF 23:** 1. Guttus, terra sigil·lada africana A Hayes 121.

[Autor: Esteve Nadal]

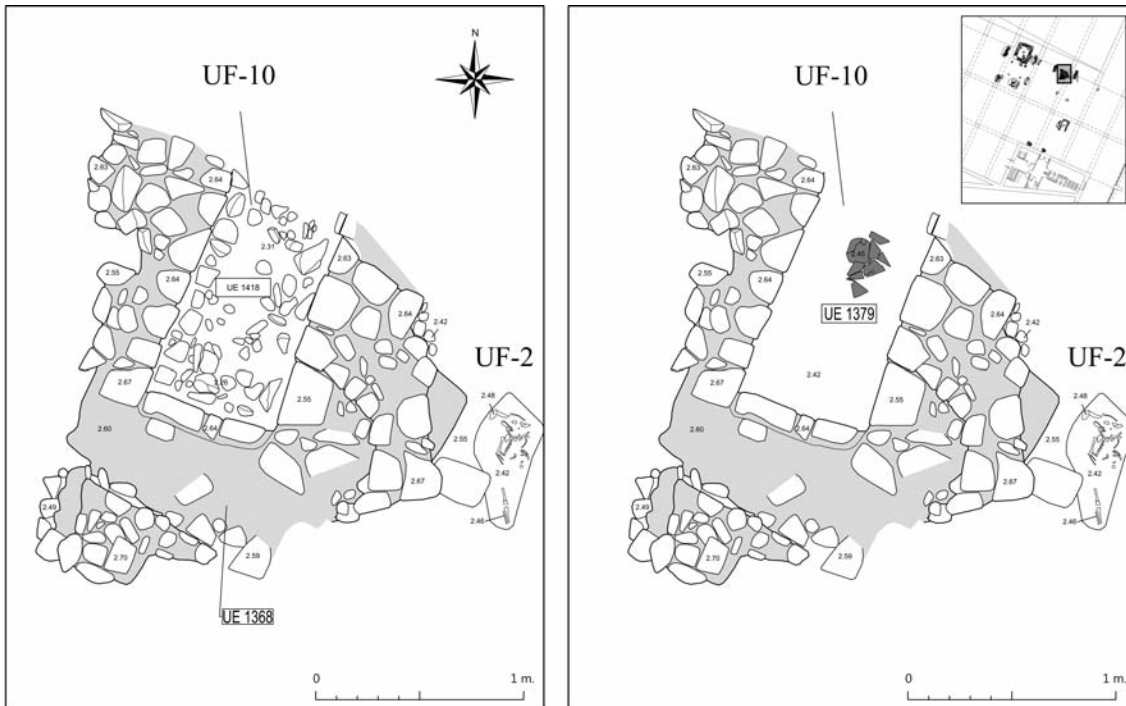


Figura 14
Planta de l'estructura funerària UF 10. [Planimetria: Esteve Nadal]



Figura 13
Vista zenital de les unitats funeràries UF 10 i U F11. [Fotografia: José Luis Biel-MMB]

que l'ungüentari fou dipositat a la pira funerària acompanyant el difunt en el moment de la cremació.

L'excavació del rebliment de la fossa efectuada per a la col·locació de l'urna ha permès recuperar dues tatxes de sandàlia i cent quaranta-dos fragments de restes orgàniques cremades més. La seva datació no s'ha pogut precisar, de manera que l'hem de situar en un marc cronològic que aniria entre el segle I dC i la primera meitat del segle III dC.

3. ESTRUCTURA CINERÀRIA

Es tracta d'una estructura de planta rectangular amb les parets de pedra desbastada lligada amb morter de calç (UF 10). Estava segellada per una coberta de pedres, fragments de ceràmica i restes de morter (fig. 13). La solera estava conformada per pedres de petites dimensions assentades sobre el terreny geològic sense cap tipus de lligam. A l'interior d'aquesta estructura, s'hi han documentat nombroses restes antropològiques cremades (en un estat molt fragmentari que no han permès aprofundir en el seu estudi), diverses llavors i granes cremades i quatre tatxes de ferro corresponents a les sandàlies que portava l'individu en el moment de la cremació (fig. 14). La seva construcció s'ha de situar en un context cronològic comprès entre el segle I dC i la primera meitat



Figura 15
Vista general estructura UF 10 un cop finalitzada la seva excavació.
[Fotografia: Esteve Nadal]



Figura 17
Vista general del recinte un cop finalitzats els treballs d'excavació arqueològica.
[Fotografia: Esteve Nadal]

del segle III dC, en no haver-se documentat materials associats tret d'alguns fragments de ceràmica comuna (fig. 15).

4. MAUSOLEU

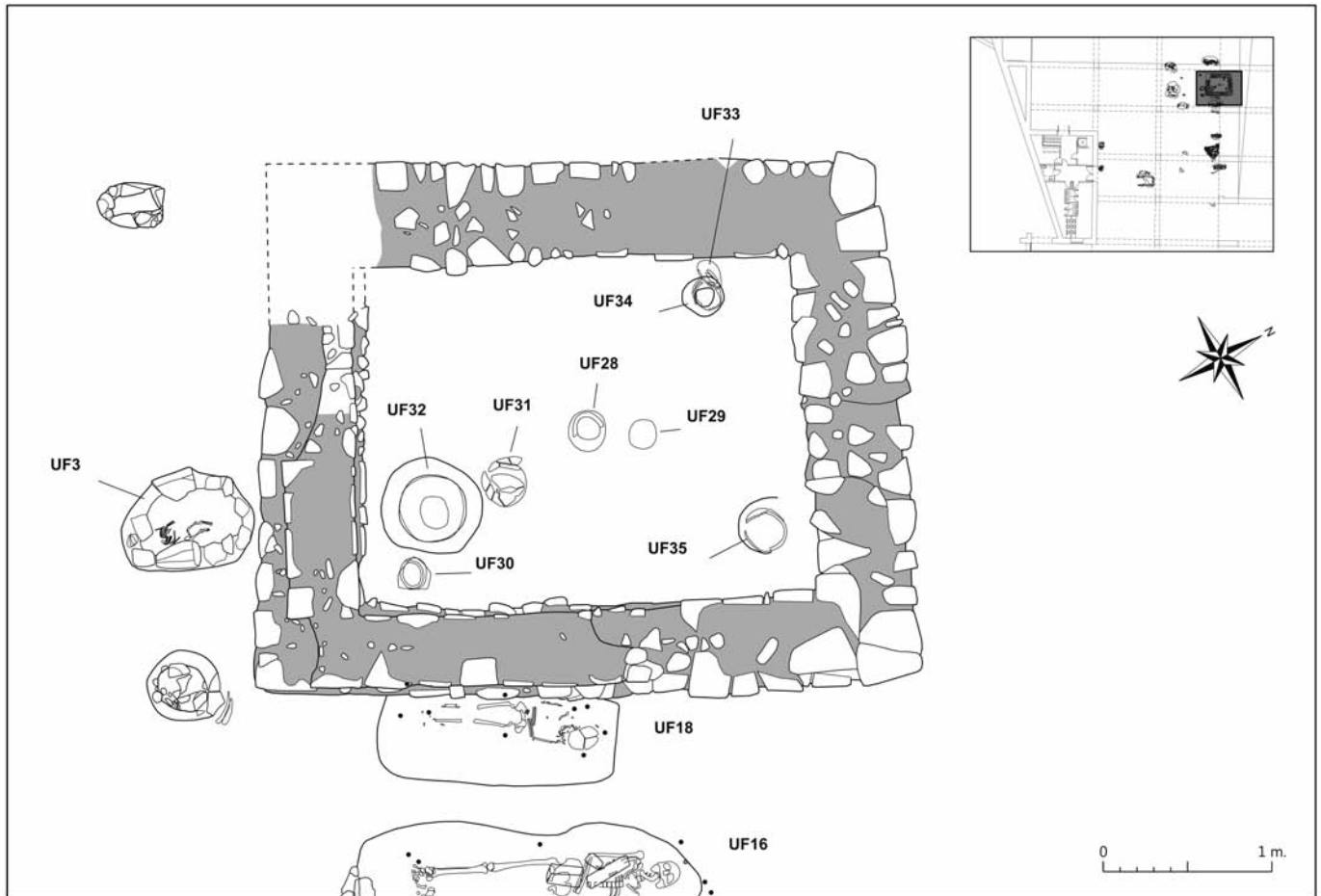
Es tracta d'una estructura de maçoneria de planta rectangular, de 5,3 m² de superfície, de la qual queden la banqueta de fonamentació i una primera filada de mur (fig. 16, quadern a color). Es troba parcialment afectada per la construcció dels diversos pilars que conformen l'edifici de les Drassanes Reials, tant en època medieval com en època moderna (fig. 17).

A l'interior d'aquest recinte funerari s'hi han localitzat vuit urnes identificades com a UF 28, UF 29, UF 30, UF 31, UF 32, UF 33, UF 34 i UF 35 (fig. 18).

Cal destacar les similituds formals entre el mausoleu de les Drassanes i les estructures funeràries localitzades a les excavacions del mercat de Sant Antoni, tot i que els treballs arqueològics duts a terme en ambdós jaciments han permès determinar que el primer està destinat a contenir les incineracions en posició secundària, és a dir, procedents d'un *ustrinum*, mentre que el segon correspon a un *bustum*. Els casos paral·lels més semblants, doncs, els tro-



Figura 18
Vista de l'interior del mausoleu, disposició de les urnes UF 28, UF 29, UF 30 i UF 31.
[Fotografia: Adriana Vilardell]



bem a les necròpolis d'Empúries, concretament a la tomba catalogada per M. Almagro com a Ballesta núm. 16 a 23. La similitud estructural del recinte és evident, la diferència és que en el procés d'excavació d'aquest recinte emporità es van localitzar nombroses restes d'aixovar que acompanyaven un total de vuit urnes (nombre idèntic al localitzat a la necròpolis de les Drassanes) (fig. 19). De la totalitat d'urnes localitzades, tres són de vidre (UF 28, UF 29 i UF 32) i corresponen a les formes Isings 67a i Isings 67b (lâm. 1). Les dues primeres estaven dipositades a l'interior d'una fossa de planta circular i no presentaven cap tipus de coberta ni protecció. Tot al contrari

Figura 19
Planta de la distribució de les urnes a l'interior del mausoleu.
[Planimetria: Esteve Nadal]

que l'urna UF 32, que estava dipositada a l'interior d'una fossa de planta circular segellada per una peça discoïdal de marbre (fig. 20). L'urna estava coberta per un plat de ceràmica comuna africana de cuina Ostia III, 332 / Hayes

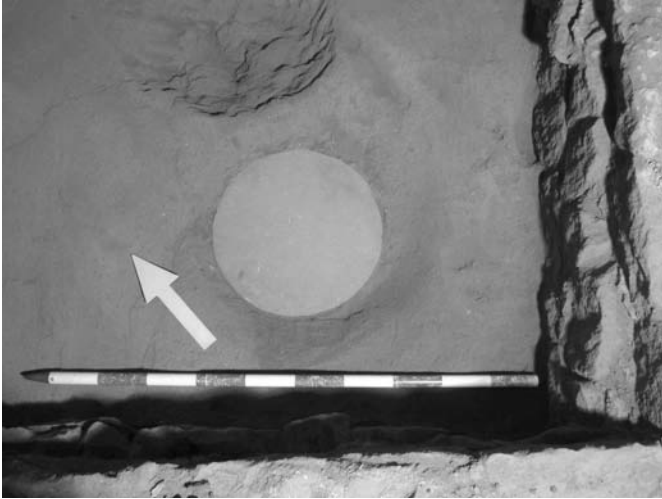


Figura 20

Peça discoïdal de marbre utilitzada com a sistema de protecció de la unitat funerària UF 32 (interior del mausoleu).

[Fotografia: Esteve Nadal]



Figura 21

Vista interior del mausoleu amb urna ceràmica UF 35.

[Fotografia: Esteve Nadal]

196 (lâm. 1). La presència de la peça discoïdal de marbre segellant la fossa implica una clara voluntat d'evitar-ne el malmetement.

De la resta d'urnes de ceràmica (fig. 21), cal assenyalar que tres corresponen a ceràmiques de producció local (UF 30, UF 31 i UF 34); la UF 30 presentava un fragment d'àmfora disposat a mode de coberta, mentre que la UF 34 estava coberta per un plat de ceràmica comuna africana de forma Hayes 23 A (lâm. 1). La tercera urna (UF 31), també de producció local, correspon al tipus VI establert per M. Almagro, amb una tapadora també de producció local¹³ (lâm. 1 i fig. 22, quadern a color). Concretament, es tracta d'una peça àmpliament documentada en cementiris augustals i del segle primer (Casas *et alii*, 1995: 116). Val a dir que, al damunt d'aquesta urna, s'hi localitzà un fragment d'àmfora tarraconense, correspo-

nent a la part carenada de la peça. Podria tractar-se d'un sistema de protecció de l'urna cinerària, habitual en altres necròpolis d'aquest període, consistent a cobrir per mitjà d'una àmfora escapçada l'urna cinerària una vegada aquesta ja ha estat dipositada a l'interior de la fossa.

Les dues darreres urnes corresponen a cassoles de cuina africana Ostia I, 270 (UF 33 i UF 35, lâm. 1)¹⁴; la UF 33 es localitzà desplaçada i seccionada a causa de la construc-

¹³. Paral·lels amb la incineració de Rubert núm. 40 de la necròpolis d'Empúries. Almagro, 1955: 110.

¹⁴. De la mateixa manera que succeeix a la necròpolis de la plaça de la Vila de Madrid (Beltrán de Heredia, 2007: 33), aquestes cassoles no havien estat utilitzades abans de ser emprades com a urnes d'incineració.

ció d'estructures d'època medieval, mentre que la UF 35 estava coberta per una tapadora de ceràmica de cuina africana Ostia I, 261 (lâm. 1).

Pel que fa a la cronologia, les urnes UF 28, UF 29, UF 30, UF 31 i UF 32 es situen en època flàvia, mentre que les urnes UF 33 i UF 34 cal situar-les en el segle II dC. Quant a l'urna UF 35, cal situar la realització d'aquesta incineració a partir del 150 dC.

Incineracions en fosses simples sense cap senyalització exterior

Es tracta del tipus d'enterrament més nombrós localitzat a la necròpolis de les Drassanes Reials. S'hi ha identificat un total de nou fosses que pel fet de presentar diverses particularitats permeten un cert grau de diferenciació entre elles.

Així, sis d'aquestes fosses (UF 12, UF 13, UF 27, UF 37, UF 38 i UF 39) es troben situades en una àrea funerària a l'aire lliure situat al costat del mausoleu, descrit anteriorment. En aquest espai es documenta una superposició de les fosses destinades a dipositar les incineracions, la qual cosa sembla que indica que no portaven cap senyalització exterior. Aquest fet implica que algunes hagin estat seccionades en major o menor mesura, la qual cosa ha provocat que s'hagin recuperat dues urnes de vidre (UF 13 i UF 27) i una de ceràmica (UF 12).

Pel que fa a la UF 27, el difunt es diposità a l'interior d'una urna cinerària de vidre Isings 67a (lâm. 2), amb una tapadora de ceràmica de producció local (lâm. 2). Cronològicament cal situar la seva realització en la segona meitat del segle I dC. En canvi, la UF 13 consisteix en un pot de vidre quadrangular, que amb algunes diferències (alçada i diàmetre de la boca) podria correspondre a una variant de la forma Isings 62 (lâm. 3), amb una tapadora de ceràmica de producció local (lâm. 3), que ens donaria una datació dels segles I i II dC (fig. 23).

Pel que fa a la UF 12, es tracta d'una urna de ceràmica de producció local que correspon a una variant del tipus VI establert per M. Almagro (lâm. 2), amb una tapadora



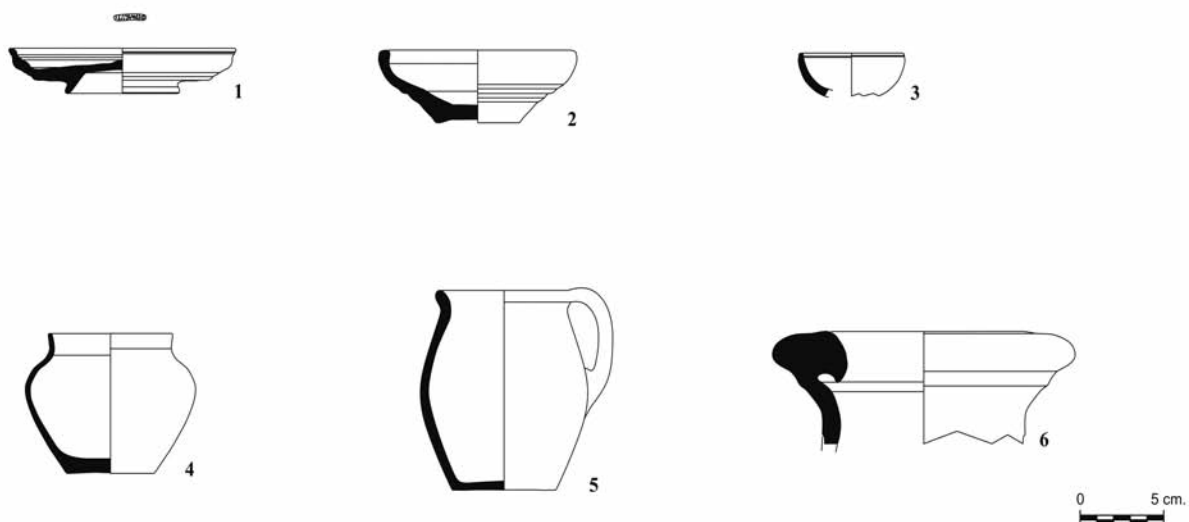
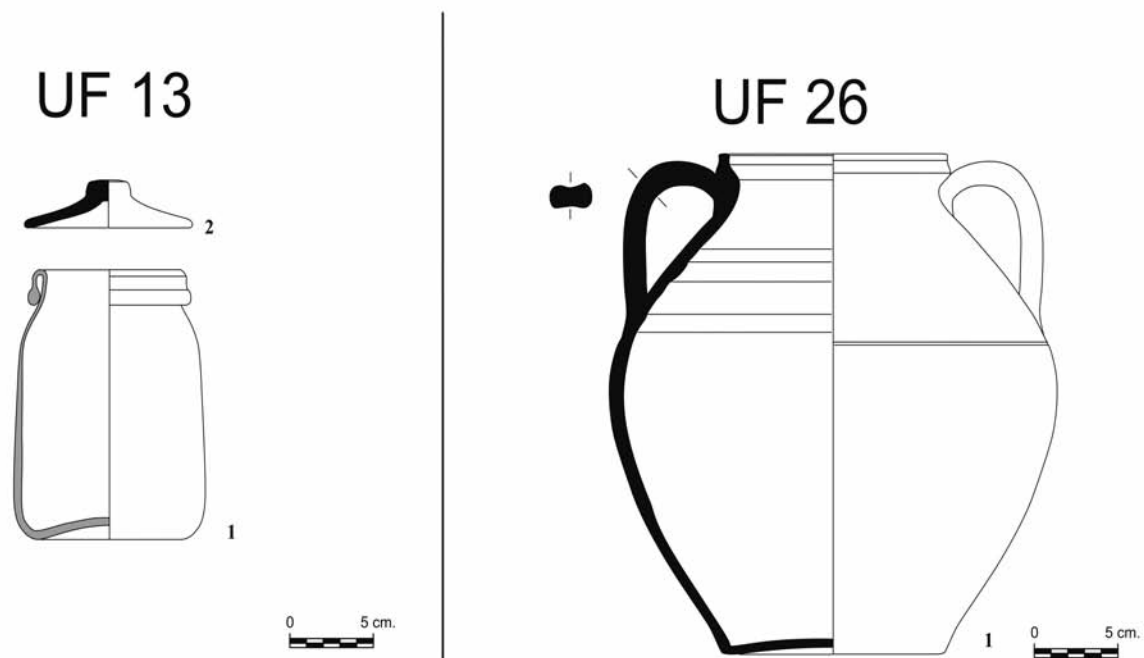
Figura 23
Urna cinerària
UF 13.
[Fotografia: José
Luis Biel-MMB]

també de producció local¹⁵ (fig. 24, quadern a color). L'enterrament s'ha de situar en època julioclaudia, ateses les dades cronològiques que s'extreuen de l'aixovar que l'acompanyava: terra sigil·lada sud-gàl·lica de forma Dragendorff 24/25B, terra sigil·lada sud-gàl·lica de forma Dragendorff 27b, bol de parets fines de producció bètica de forma Mayet/López XXXVII.1 i llàntia de volutes de forma Bussière BI 3. La cronologia d'aquests materials ceràmics es veu reforçada gràcies a les dades obtingudes d'una datació absoluta de C14 d'una mostra de carbó, amb un calibratge a dues sigmes, que ens aporta una data de Cal 111 aC - 54 dC.

En l'interior de les fosses UF 37, UF 38 i UF 39, no s'hi ha pogut recuperar cap urna, de manera que no podem determinar si aquesta urna existia originàriament i potser va desaparèixer a causa de la superposició dels enterraments. En qualsevol cas, a les fosses UF 38 i UF 39, s'hi ha pogut documentar la presència d'aixovar; un bol de parets fines de producció bètica de forma Mayet/López XXXVII.1b, llàntia de volutes¹⁶ de forma Bussière BI 3 (fig. 25) a la UF 38 i un gobelet de parets fines de producció hispànica i vas de parets fines d'origen potser italià de forma López 1034.02.4 a la UF 39. Així, doncs, la realització de la UF 38 cal situar-la en època flàvia, men-

15. Paral·lels amb la incineració de Rubert núm. 40 de la necròpolis d'Empúries (Almagro, 1955: 110).

16. Tipologia de Bussière (2000).



Làmina 3

UF 13: 1. Urna cinerària de vidre variant de la forma Isings 62; 2. Tapadora de ceràmica comuna local. **UF 26:** 1. Urna cinerària de ceràmica comuna local. **Material fora de context:** 1. Terra sigil·lada sud-gal·lica forma Dragendorff. 16; 2. Bol de ceràmica comuna local; 3. Terra sigil·lada itàlica Ett. 36, 4, 1; 4. Globelet de ceràmica comuna local; 5. Globelet de ceràmica comuna local; 6. Àmfora bètica Dressel 20c. [Autor: Esteve Nadal]



Figura 25
Aixovar corresponent a la unitat funerària UF 38.
[Fotografia: Esteve Nadal]



Figura 26
Vista general de la l'àrea funerària a l'aire lliure.
[Fotografia: Esteve Nadal]

tre que la UF 39 cal situar-la en la segona meitat del segle I dC. En canvi, a l'excavació de la UF 37 no s'ha pogut recuperar cap tipus de material que permeti una adscripció cronològica clara.

Totes les urnes cineràries estaven dipositades a l'interior d'una fossa de planta circular i no presentaven cap tipus de coberta ni protecció (fig. 26). Val a dir que s'hi ha localitzat un total de quatre forats de pal, reblerts amb fragments d'àmfora, situats entre el perímetre d'aquesta agrupació de fosses i diverses fosses d'inhumació, que podrien ser interpretats com a testimonis d'uns elements senyalitzadors o delimitadors de fusta que no ens han arribat¹⁷ (fig. 5).

Les fosses UF 25 i UF 40 presenten les mateixes característiques factuais que les anteriors, però, en canvi, tot i que sense cap urna, es troben situades de manera individualitzada seguint les alineacions que organitzen l'espai

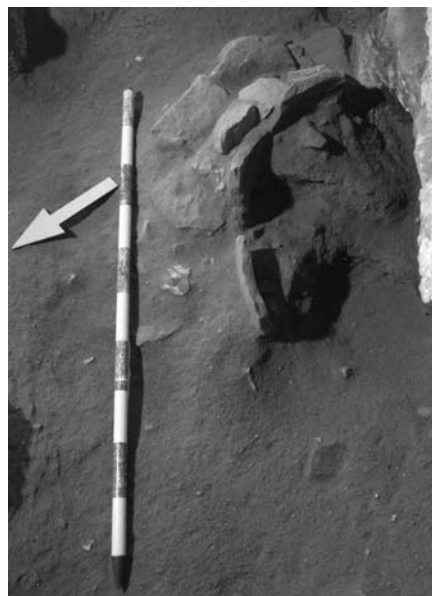


Figura 27
Detall de la fossa UF 24.
[Fotografia: Esteve Nadal]

17. Aquest tipus d'elements ja han estat interpretats en aquest sentit en altres necròpolis com la de la plaça de la Vila de Madrid: "... Debieron de existir otras señalizaciones externas más sencillas que no han llegado hasta nosotros, como, por ejemplo, simples amontonamientos de piedras o quizás un fragmento de ánfora, indicando el lugar del enterramiento..." (Beltrán de Heredia, 2007: 18).

d'enterrament de la zona. Les fosses estaven coronades per una tapadora de ceràmica de cuina africana corresponent a la forma Ostia I, 261, i per una tapadora de ceràmica de cuina africana corresponent a la forma Ostia II, 302, respectivament¹⁸. Així, la factura de la UF 25 cal situar-la en la segona meitat del segle II dC, mentre que la realització de la UF 40 ens remet a la primera meitat del segle I dC.

Finalment, s'ha identificat una incineració a l'interior d'una fossa de planta ovalada (UF 24) delimitada per un semicercle de pedres al voltant i amb el fons recobert amb diversos fragments d'àmfora bètica (fig. 27). Les dades arqueològiques permeten suposar que aquesta estructura va estar afectada per construccions posteriors. Tenint en compte altres exemples de la mateixa necròpolis, és probable que la part superior comptés amb una coberta consistent en fragments d'àmfora per protegir i segellar la incineració. Atesa la manca de materials associats, només podem adscriure-la a una cronologia que aniria entre el segle I dC i la primera meitat del segle III dC.

L'aixovar i els rituals funeraris

El material recuperat durant el procés d'excavació de les incineracions de la necròpolis de les Drassanes ens permet acostar-nos als rituals i creences del món funerari de l'alt imperi. Primerament, cal distingir entre aquells elements que acompanyaven el difunt durant el procés de cremació d'aquells altres elements utilitzats pels assistents a l'acte de cremació. Així, s'han recollit al voltant de mil dos-cents fragments d'os treballat i alguns fragments de ferro que corresponen al *lectus funibri*¹⁹ sobre el qual reposava el difunt en la pira funerària. També s'han localitzat vuitanta-tres tates de ferro corresponents a les *caligae* dels difunts. Aquests elements no s'han de considerar com a part de l'aixovar, ja que són restes materials del procés de cremació que ens acosten als rituals practicats en l'alt imperi i que no necessàriament han d'estar presents en la sepultura del difunt, tot i que hagin pogut

estar-hi en els actes de preparació del cos (*unctura*) per al seu procés de cremació.

Per contra, si que cal tenir molt en compte les restes materials ceràmiques, metàl·liques i vítries que, atenent a la seva disposició en la fossa d'enterrament, ens permeten comprendre millor quin paper van tenir en l'acte funerari; és a dir, si acompanyaven o no al difunt en la pira funerària, si formaven part del món de la superstició, etc.

L'excavació de les urnes situades a l'interior del mausoleu posa de manifest una absència total d'aixovars, que contrasta amb les estructures funeràries d'incineració localitzades a la resta de la zona de necròpolis. Creiem que la manca d'aixovars vinculats a les urnes respon a les nombroses remodelacions constructives d'èpoques posteriors, que devien comportar la desaparició o el desplaçament d'aquests aixovars. De fet, cal fer esment de la recuperació de diversos materials en estrats d'anivellament del terreny a la zona del mausoleu que perfectament podrien correspondre a aquests aixovars (lám. 3). La naturalesa d'aquestes terres s'associa amb la construcció de diverses estructures d'època medieval que devien seccionar part del mausoleu i malmetre el context funerari.

Pel que fa a la resta d'incineracions de la necròpolis de les Drassanes Reials, els materials identificats com a aixovars funeraris són similars als coneguts en altres contextos altimperials documentats a *Barcino* (fig. 28, quadern a color). Així, s'han identificat diverses peces ceràmiques de terra sigil·lada africana A (Hayes 121), comuna africana (Ostia III, 267A i Ostia I, 261), terra sigil·lada sudgàlica (Dragendorff 27b i Dragendorff 24/25B), parets fines (Mayet XXIV, Mayet XXXIV i Mayet/López XXXVII.1), diverses llànties de volutes de tipus Bussièrre BI 3 i algunes peces de producció local, a més d'un ungüentari de ceràmica (fig. 29, quadern a color). Pel que fa a les peces de vidre (fig. 30, quadern a color), hi ha una predominança absoluta dels ungüentaris Isings 6 (fig. 31, quadern a color). Aquesta tipologia de peces formen part de l'"aixovar tipus" habitual a la majoria de necròpolis d'aquest període (Beltrán de Heredia, 2007: 40).

18. Vull agrair a Iñaki Moreno la informació facilitada pel que fa a la UF 40.

19. Sobre aquest tipus d'element localitzat a la necròpolis de les Drassanes Reials es pot veure l'article específic de Nadal, E. i Pellejero, I., en aquesta mateixa publicació.



Figura 32
Aixovar a l'interior de la urna de la UF 12.
[Fotografia: Eulàlia Subirà]



Figura 33
Sella curuli localitzada a l'interior de la fossa UF 12.
[Fotografia: Isabel Parra]

Cal insistir que és durant els segles I i II dC quan es produeix un augment significatiu tant de materials corresponents a produccions ceràmiques africanes i llànties com de la presència d'urnes de vidre a les necròpolis de les Drassanes n'és un clar exponent. Tant les urnes cineràries com l'aixovar que les acompanya permeten determinar que la majoria de les incineracions localitzades s'adscriu en aquest marc temporal. Cal destacar que l'aixovar que acompanya l'urna UF 12 ens permet determinar amb força claredat que la necròpolis es devia iniciar en època julioclàudia (fig. 32), mentre que les dades ens remetent a una cronologia general per a les estructures funeràries UF 10, UF 26 i UF 36.

D'altra banda, també s'han localitzat diverses peces de metall entre les quals cal destacar una estructura de ferro corresponent a una *sella curulis* (fig. 33). El tamboret va

quedar calcinat en el procés de cremació del difunt de la UF 12. La presència d'elements mobles en una incineració no és inusual, i en fa esment Titus Livi associant-ho al ritual funerari: “... que considerin que els feixos consulars, la pretexta i la cadira curul no són més que pompa funerària” [2.54] (*Ab urbe condita*).

Una pràctica comuna en el ritual de la incineració era procedir a la cremació del difunt acompanyat d'aquells elements que eren representatius de la persona en vida²⁰. Cal destacar la localització, també a la UF 12, de diversos fragments de bronze corresponents a un tros de frontissa i un pany d'algun tipus de caixa o moble que devia acompanyar el difunt en la pira funerària juntament amb la *sella curulis*.

Respecte del món de la superstició, les dades recuperades a la necròpolis de les Drassanes han estat escasses en aquest sentit. Hem de destacar la presència d'una peça

20. “... Al romano le interesó siempre perdurar en el tiempo, rodearse en su tránsito al Más Allá de todas las garantías posibles y por eso, además del ritual y una tumba lo más sólida posible, se hizo acompañar con frecuencia de una o varias monedas para el pago del barquero... de recipientes con comida, agua, vino, leche, miel, o sangre; de lucernas con las que alumbrarse en el camino desconocido y presumiblemente tenebroso al otro lado; de amuletos y símbolos de todo tipo: de infancia, de género, de profesión, de estatus jurídico...; de adornos personales y elementos de prestigio; de ungüentos y perfumes; de instrumental o útiles de trabajo; de muebles, enseres, o animales que conformaron el universo particular de cada uno, al que tan complicado se hace renunciar para siempre...” Vaquerizo, 2011: 104-105.

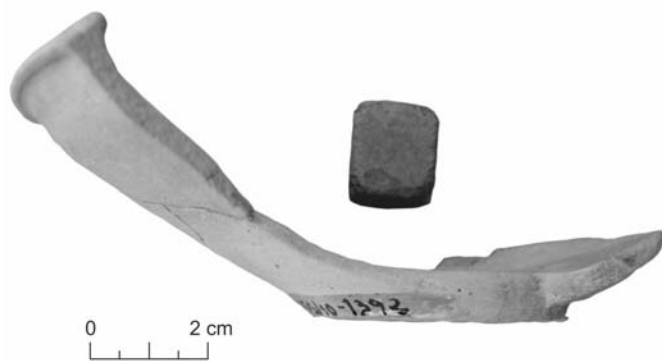


Figura 34
Aixovar corresponent a la UF 39.
[Fotografia: Isabel Parra]

cúbica de pirita (un dau?) a l'interior d'un bol a la UF 39 (fig. 34 i làm. 2), que cal relacionar amb la col·locació d'amulets a l'interior de les sepultures per tal de protegir el mort dels perills que l'esperaven. Aquest mateix supòsit és el que determina la presència de claus a les fosses d'enterrament²¹. Tanmateix, cal anar amb molt de compte de no confondre els que obeeixen a una deposició voluntària per una qüestió de superstició amb els que corresponen a restes mobles incinerades en el procés de cremació del difunt. Atesa la nombrosa quantitat de claus recollida en l'excavació de les sepultures i la manca d'evidències clares d'una deposició posterior a la incineració del cos, no podem associar la presència d'aquestes a un ritual de protecció.

Els materials que conformen l'aixovar relacionats amb les incineracions s'han localitzat tant a l'interior de l'urna (cas de la UF 12) com al voltant d'aquesta (és el cas de la majoria d'incineracions). La posició de les peces, en el context de la fossa en la qual fou dipositada la incinera-

ció, ens permet observar diversos aspectes que cal considerar a l'hora de dur a terme una interpretació sobre els gestos rituals relacionats amb el *funus*. Una característica ben documentada a la necròpolis de les Drassanes Reials és la desfuncionalització²² dels objectes emprats durant la celebració del sepeli. La localització de llànties i bols dipositats de cap per avall de manera intencionada en diverses incineracions (UF 12, UF 38 i UF 39) és el reflex d'aquesta pràctica en els enterraments efectuats.

Gràcies a les dades antropològiques extretes de la microexcavació de les urnes en el laboratori s'ha pogut determinar la utilització d'algun tipus de farcell per embolcallar les restes òssies cremades a les urnes de les fosses UF 31 i UF 32. Això ha posat de manifest un acurat tractament de les restes incinerades per part dels assistents al *funus*: una evidència arqueològica de la pràctica de l'*ossilegium*, que implicava la neteja dels ossos abans de ser dipositats a l'interior de l'urna (Vaquerizo, 2011: 101).

Per contra, l'excavació de les urnes de les fosses UF 13, UF 27, UF 28 i UF 29 determina que les restes òssies es van dipositar a l'interior del contenidor quan encara estaven calentes i, per tant, continuant encara el procés de combustió a l'interior de l'urna, alguna de les quals presentava signes evidents de termoalteració. En aquest cas, posen en relleu una manca de neteja de les restes òssies, cosa que contravé un dels rituals establerts segons les fonts escrites. La recollida de les restes òssies cremades quan encara no s'havia acabat el procés de combustió també s'ha pogut observar en el rebliment de diverses fosses, com és el cas de les UF 38 i UF 39, en les quals s'han identificat fragments de carbons de grans dimensions que responen a aquest fet. Els estudis antracològics practicats indiquen l'ús d'alzina i garric com a combustible per a la pira funerària, d'altra banda un material propi de l'entorn i, per tant, de fàcil obtenció²³. En el cas de la fossa UF 38, també s'han pogut localitzar diverses restes carpològiques corresponents a préssecs, nous i pinyons, dipositades a mode d'ofrena en el moment de procedir a la cremació del difunt.

21. Dins de l'imaginari màgic romà, el *clavus* és un objecte amb un valor sagrat i màgic, amb el qual es preserva i protegeix alguna cosa o algú que el clau fixa irrevocablement, en el bé o en el mal. Des d'un punt de vista simbòlicoreligiós, el clau és un dels atributs de les divinitats del destí. Horaci posa els claus a les mans de la *Necessitas* o *Nemesis*, companya de la *Fortuna*. (Ciurana, 2011: 163).

22. Aspecte àmpliament treballat per J. Ciurana al territori de *Tarraco*. Aquest procediment consisteix a privar l'objecte de la funció que li és pròpia i per la qual ha estat creat deliberadament. Aquesta intenció es pot traduir, per exemple, en el trencament de l'objecte en qüestió, o en la col·locació dels objectes de cap per avall, especialment llànties i petits vasos (Ciurana, 2011: 706-707).

23. Pel que fa a aquest tema, vegeu Pique i Ferrè, en aquest mateix volum. L'ús d'aquest tipus de llenya també està documentat a la necròpolis de la plaça de la Vila de Madrid (Beltrán de Heredia, 2007: 33).

Unitat Funerària	Ritual	Tipus	Antropologia	Cronologia
UF 3	Inhumació	Fossa simple	Perinatal, masculí (0-3 mesos)	2a ½ s. II - III dC
UF 5	Inhumació	Fossa simple	Perinatal (40 setmanes)	s. II - III dC
UF 7	Inhumació	Fossa simple	Infantil, femení (13-14 anys)	s. II - III dC
UF 8	Inhumació	Fossa simple	Adult, femení	s. II - III dC
UF 9	Inhumació	Fossa simple	Infantil, femení (9 anys)	s. II - III dC
UF 11	Inhumació	F. simple/ Coberta de tegula	Adult, femení (20-25 anys)	s. II - III dC
UF 14	Inhumació	Fossa simple	Adult	s. II - III dC
UF 16	Inhumació	F. simple/ Coberta de tovots	Adult, masculí (39-44 anys)	2a ½ s. II - III dC
UF 18	Inhumació	Fossa simple	Infantil, femení (5-6 anys)	2a ½ s. II - III dC
UF 19	Inhumació	Fossa simple	Adult	s. II - III dC
UF 21	Inhumació	Fossa simple	Adult, femení (40-44 anys)	s. II - III dC
UF 23	Incineració	Cupa <i>structilis</i>		s. II dC
UF 24	Incineració	Fossa simple/ Àmfora		s. I - 1a ½ s. III dC
UF 41	Inhumació	Fossa simple	Infantil (5-6 anys)	s. II - III dC
UF 42	Inhumació	Fossa simple		s. II dC
UF 43	Inhumació	Fossa simple	Adult, femení (25-29 anys)	s. II - III dC
UF 44	Inhumació	Fossa simple	2 infantils, femení (3-4 anys)/Indet.	s. II - III dC
UF 45	Inhumació	Fossa simple	Adult, femení (20-30 anys)	s. II - III dC
UF 46	Inhumació	Fossa simple	Adult, masculí (35-40 anys)	s. II - III dC
UF 47	Inhumació	Fossa simple		s. II - III dC
UF 48	Inhumació	Fossa simple	Infantil (12-13 anys)	s. II - III dC
UF 49	Inhumació	Fossa simple	Infantil, femení (3-4 anys)	s. II - III dC
UF 50	Inhumació	Fossa simple	Infantil, femení (4-5 anys)	s. II - III dC
UF 51	Inhumació	Fossa simple	Adult	s. II - III dC

Taula 2

Unitats funeràries amb ritual d'inhumació. [Autor: Esteve Nadal]

Les inhumacions

Com apuntàvem anteriorment, a la necròpolis de les Drassanes Reials s'ha pogut observar una dualitat quant al ritual d'enterrament. La tria d'un o altre tipus de sepe-li cal cercar-la en la suma d'un conjunt de factors²⁴, com una tria personal del difunt o de la família, o les possibilitats econòmiques a l'hora de procedir a l'enterrament, entre altres. La varietat tipològica de les sepultures és menor respecte a l'ampli ventall identificat per al ritual de la incineració. La més documentada és la fossa simple amb un clar predomini per damunt de la resta. Així, s'han identificat un total de vint-i-dues fosses d'inhumació per al període altimperial, onze que corresponen a individus subadults i deu a adults, disposats en decúbit supí (excepte l'individu de la fossa UF 50, que es trobava en posició fetal) (taula 2).

La majoria dels enterraments es troben situats a la zona 2 de la necròpolis, presenten una orientació aproximada nord-est/sud-oest i estan alineats perpendicularment a la línia de la costa i de la via, formant un mínim de cinc filades. A la zona 1 es localitzen tres fosses (UF 5, UF 50 i UF 51), que presenten una orientació aproximada nord-oest/sud-est i estan alineades paral·lelament a la línia de la costa i de la via.

Tretze de les inhumacions han estat realitzades en fossa simple i en tres d'aquestes s'ha pogut identificar la presència d'aixovar (UF 7, UF 41 i UF 42). En tots els casos, l'aixovar es trobava situat als peus del difunt, fet que contrasta amb les dades extretes de la necròpolis de la plaça de la Vila de Madrid o de les diverses àrees funeràries de la zona de *Tarraco*, en què es documenta un clar predomini de la col·locació de l'aixovar a l'alçada del crani de

24. "... Una vez elegido el rito, la tipología del enterramiento debió depender en primer lugar de las posibilidades económicas (y, consecuentemente, de los deseos de autorrepresentación social y de prestigio), la disponibilidad de terreno, la oferta de talleres y maestranzas, y por supuesto las modas..." (Vaquerizo, 2011: 102).

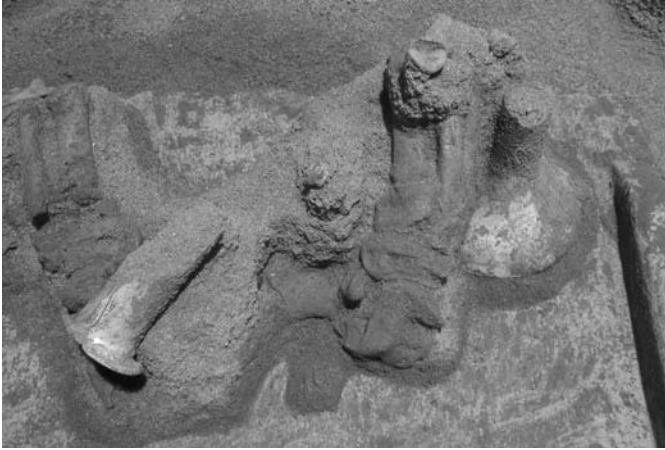


Figura 35

Aixovar de la UF 14.

[Fotografia: Esteve Nadal]

l'individu inhumat. Els aixovars identificats consisteixen en dos plats de terra sigil·lada africana A corresponents a les formes Hayes 16 i Hayes 27 i un ungüentari de vidre corresponent a les formes Isings 28b (lâm. 4).

La cronologia que s'extreu d'aquests aixovars ens permet datar els enterraments entre la segona meitat del segle II i el segle III dC. De nou podem observar una predominança de les produccions ceràmiques africanes i dels ungüentaris de vidre característics de les necròpolis del període altimperial (Vaquerizo, 2002: 156) (fig. 35). Aquesta cronologia es veu reforçada per les dades aportades per les analítiques de C14 practicades en tres mostres dels inhumats de les fosses UF 3, UF 7 i UF 18, amb un calibratge a dues sigmes, que ens aporten una data de Cal 120-350 dC.

L'observació detallada de la deposició dels aixovars a l'interior de les fosses ens permet determinar, de nou, el procés de desfuncionalització (Ciurana, 2011). L'aixovar corresponent a la UF 7 és un clar exemple d'aquest acte ritual: el plat de terra sigil·lada africana A (Hayes 27) fou dipositat als peus de l'individu inhumat partit en dues meitats (fig. 36). D'aquesta manera, el plat utilitzat en la celebració del banquet funerari perd la funció que li és pròpia i és dipositat als peus del difunt, acompanyant-lo en el repòs a l'interior de la fossa.

L'estudi antropològic posa en relleu diversos aspectes del procediment emprat a l'hora de la deposició del difunt a

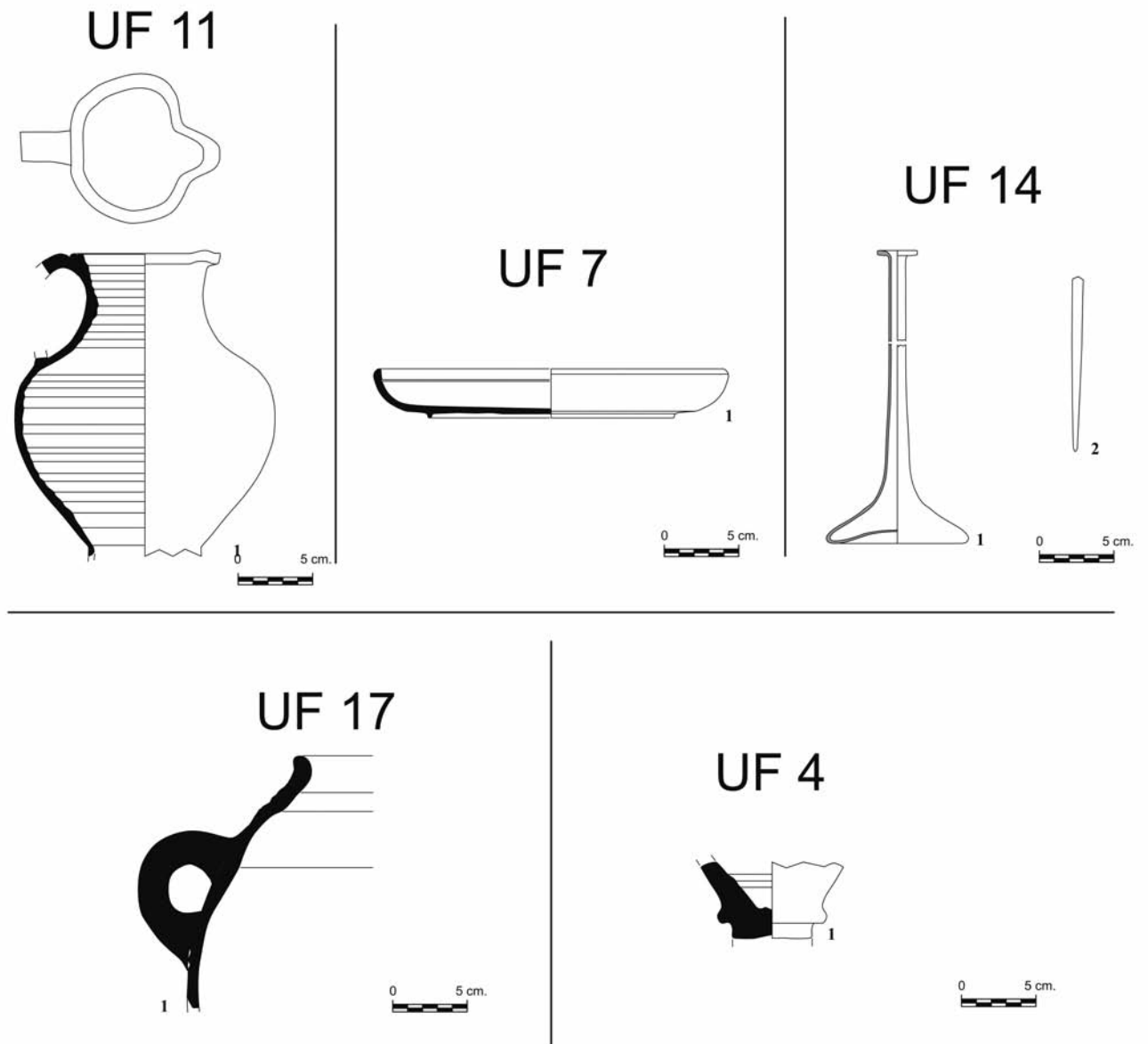


Figura 36

Vista general de la fossa UF 7.

[Fotografia: Esteve Nadal]

l'interior de la fossa; la identificació d'un cert desplaçament dels ossos del difunt en el moment de la seva descomposició remetent a l'existència d'un espai buit que permeti aquest moviment. Aquest fet pot ser degut tant a la utilització d'un taüt en el moment de procedir a la sepultura del difunt com a l'existència d'algun tipus de coberta de la mateixa sepultura. Aquest és el cas documentat a la fossa UF 5, per a la qual, ateses les dimensions de la fossa i la manca d'elements que ens remetin a l'ús d'un taüt, cal suposar l'existència d'una coberta de caràcter perible que hagi permès el desplaçament dels ossos en el moment de la descomposició de l'individu inhumat.



Làmina 4

UF 11: 1. Gerra trilobulada de ceràmica comuna local. **UF 7:** Terra sigil·lada africana A Hayes 27. **UF 14:** 1. Ungüentari de vidre Isings 82A2; 2. Agulla de cap tipus Béal AX3 591. **UF 17:** 1. Àmfora oriental LRA 4A. **UF 4:** Àmfora africana Keay LXII.
[Autor: Esteve Nadal]

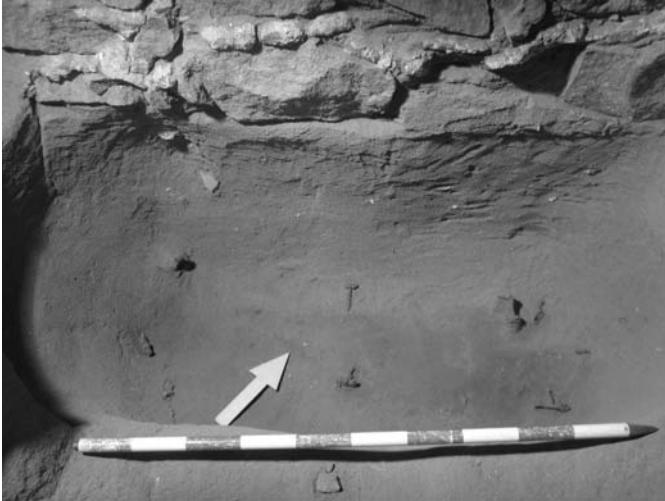


Figura 37
Vista de detall dels claus localitzats a l'interior de la sepultura UF 18.
[Fotografia: Adriana Vilardell]



Figura 38
Vista general de la sepultura UF 11.
[Fotografia: Esteve Nadal]

D'altra banda, gràcies als treballs arqueològics s'han pogut identificar nombroses evidències de la utilització de taüts per dur a terme els enterraments en aquest tipus de fossa simple, com és la presència i disposició de claus (fig. 37).

A banda de les sepultures en fossa simple, s'han pogut identificar dos enterraments que presentaven una coberta de *tegulae* a doble vessant (UF 11 i UF 14) (fig. 38). La primera es troba en un excel·lent estat de conservació i la segona està fortament seccionada per la construcció d'una fossa simple d'època baiximperial. L'excavació de la UF 11 ha permès identificar la presència d'una gerra de ceràmica de producció local (lâm. 4) amb la part inferior escapçada, disposada en un dels extrems de la coberta, per tal de ser emprada com a canal de libació. Les dades antropològiques extretes de l'individu inhumat han permès determinar l'amortallament del difunt. Quant a la UF 14 (fig. 39), cal destacar que, malgrat el seu estat de conservació, s'ha pogut identificar la presència d'un ungüentari Isings 82A2 (lâm. 4) dipositat als peus del difunt a mode d'aixovar, i d'una agulla de cap de tipus Béal AXX 3 591 (lâm. 4). La presència d'aquest element a l'interior de la sepultura creiem que no s'ha de considerar com a aixovar pròpiament dit, sinó que més aviat respon al procés de preparació de neteja i abillament de l'individu inhumat (*unctura*). Tradicionalment,

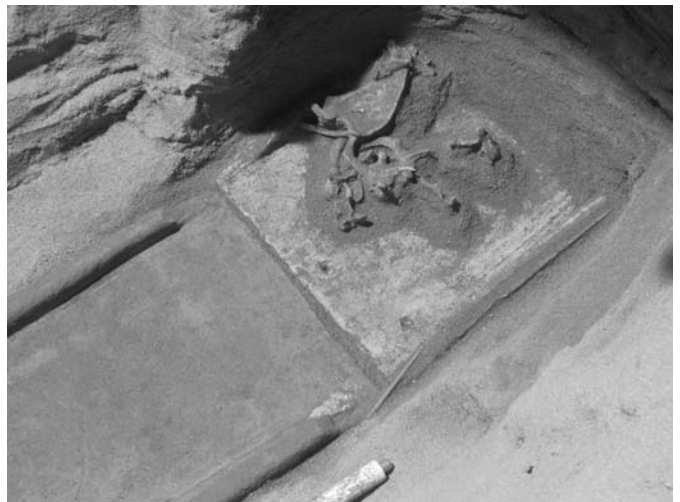


Figura 39
Restes òssies corresponents a l'individu de la unitat funerària UF 14. En primer pla es pot observar la ubicació de l'agulla de cap tipus Béal AXX 3 591 a l'interior de la sepultura.
[Fotografia: Esteve Nadal]

es vinculen les agulles a inhumacions femenines, però en el nostre cas, l'estat de conservació de la sepultura no ha permès determinar el sexe de l'individu inhumat. Ambdues sepultures (UF 11 i UF 14) són exemples clars de la superposició d'enterraments detectat a la zona 2. La



Figura 40
Detall de l'enderroc de la coberta de tovots de la sepultura UF 16.
[Fotografia: Esteve Nadal]

construcció de la primera es duu a terme al damunt de l'enterrament en fossa simple, la UF 21. En canvi, la construcció de la UF 14 provoca el malmetement de la sepultura UF 8 i, posteriorment, aquesta és reutilitzada per dur a terme la inhumació UF 9. Aquesta superposició d'enterraments també s'ha identificat a la zona de les naus de llevant i és el cas de les sepultures UF 41, UF 44, UF 45 i UF 46.

Cal destacar la localització de la sepultura UF 16. Es tracta d'una fossa simple que presenta la particularitat d'haver tingut una coberta o part d'aquesta feta amb tovots de sorra barrejats amb calç (fig. 40). Desconeixem casos paral·lels sobre la utilització d'aquest tipus de material per dur a terme la coberta dels enterraments. Els diversos

Unitat Funerària	Datació	$\delta^{13}\text{C}$ (‰) ¹	Mostra
UF 3	Cal 120 – 350 dC	-20.0 ± 0.5	LTL13773A
UF 20	Cal 510 – 650 dC	-18.4 ± 0.5	LTL13774A
UF 18	Cal 130 – 350 dC	-23.3 ± 0.5	LTL13775A
UF 16	Cal 120 – 330 dC	-21.6 ± 0.5	LTL13776A
UF 7	Cal 120 – 350 dC	-17.7 ± 0.4	LTL13772A
UF 12	Cal 111 aC – Cal 54 dC ²	-25.3	UBAR-1323
UF 23	Cal 130 – 259 dC ³	-24.9	UBAR-1324

¹ AMS.
² Laboratori de Datació per Radiocarboni. UNIVERSITAT DE BARCELONA.
³ Ídem nota 2.

Taula 3

Datacions per mitjà d'anàlitzes de C14 (CEDAD-Centro di Datazione e Diagnostica dell'Università del Salento).

[Autor: Esteve Nadal]

claus recollits a l'interior de la fossa i la seva disposició en superfície ens remetent a la utilització d'un taüt per tal de procedir a l'enterrament del difunt, fet que hauria permès l'existència d'un espai buit que, altrament, hauria facilitat el desplaçament dels ossos de l'individu inhumat en el moment en què la coberta es desplomà al seu damunt.

Els materials ceràmics recollits en el rebliment de la fossa són molt fragmentaris i no es corresponen en absolut amb la deposició d'un aixovar que acompanyés el difunt. Es tracta de produccions de ceràmica de cuina africana Hayes 23A, Hayes 200 i Ostia III, 267A, que ens remetent a una cronologia dels segles II i III dC. S'ha de destacar que, juntament amb aquests fragments ceràmics, s'han identificat nombroses restes de matèria orgànica cremada i fragments d'os treballat cremats. Per tant, si tenim en compte l'existència d'una coberta i les característiques del material recuperat, aquests elements sembla que corresponguin més aviat a les restes d'una incineració que haurien estat abocades al damunt de la sepultura en el moment del malmetement de la coberta. Això ens remet a les dades resultants d'una datació absoluta de C14 procedent d'una mostra òssia de l'individu enterrat en aquesta fossa, amb un calibratge a dues sigmes que ens aporta una data de Cal 120-330 dC i que ens permet situar la construcció d'aquesta estructura funerària amb posterioritat al 150 dC (taula 3).

**Figura 41**

Vista general de la zona 1 de la necròpolis de les Drassanes Reials.

[Fotografia: José Luis Biel-MMB]

Unitat Funerària	Ritual	Tipus	Antropologia	Cronologia
UF 4	Inhumació	F. simple/ Coberta d'àmfora	Perinatal masculí (0-3 mesos)	s. VI - VII dC
UF 17	Inhumació	Fossa simple/ Àmfora		s. VI dC
UF 20	Inhumació	F. simple/ Coberta de tegula	Infantil (0-6 mesos)	s. V I - VII dC
UF 22	Inhumació	Fossa simple	Infantil (38-40 setmanes)	s. IV - VII dC

Taula 4

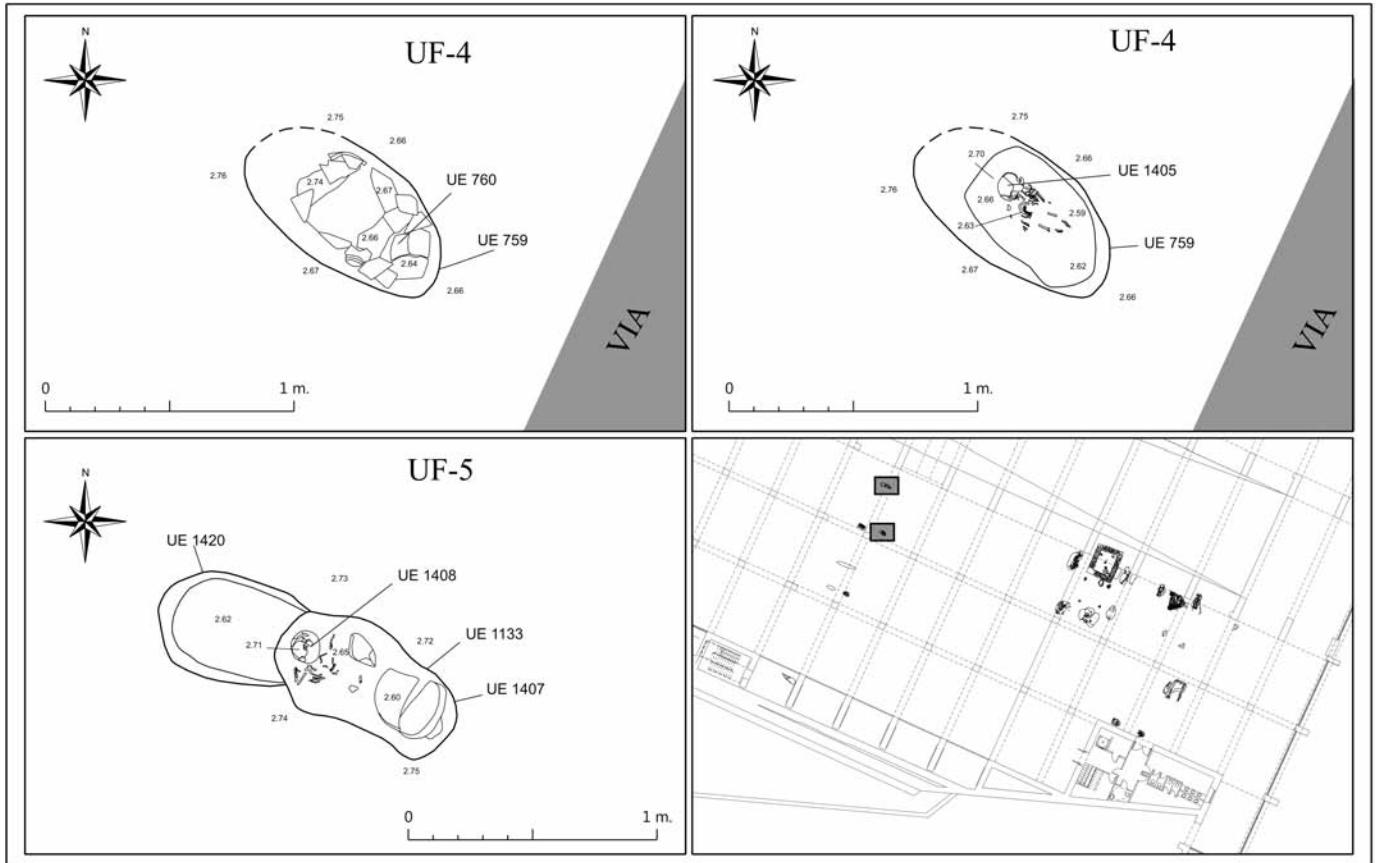
Enterraments d'època baiximperial. [Autor: Esteve Nadal]

La necròpolis baiximperial fins a època tardana (s. IV-VII dC)

Per a aquest període es posa de manifest una disminució molt acusada de la quantitat de sepultures documentada en relació amb el volum documentat per a la fase altimperial. S'ha identificat un total de quatre inhumacions, que han reportat dades suficients per adscriure-les cronològicament a aquest període. Aquest descens en el nombre d'enterraments contrasta amb l'expansió de l'àrea d'en-

terrament cap a la zona 1 (fig. 41). Si bé és cert que en època altimperial s'ha documentat la presència d'alguna sepultura en fossa simple²⁵, sembla que és en el baix imperi quan aquest sector està en ple funcionament (taula 4). Per una banda, una de les causes d'aquest desplaçament potser és l'elevat índex de superposició d'estructures detectat a la zona 2 durant el període anterior. Aquesta densitat d'enterraments no s'ha detectat, en canvi, a la zona 1, la qual cosa ens permet suposar l'existència d'un espai

25. És el cas de la sepultura UF 5 i també de les UF 50 i UF 51.



suficientment esponjat per permetre un desplaçament gradual de les sepultures cap a aquest sector (fig. 42). Per una altra, aquest desplaçament no explica la dràstica reducció del nombre d'enterraments, que necessàriament ha de respondre a altres factors, un dels quals és, sens dubte, la implantació d'una gran infraestructura com són les Drassanes Reials en aquesta zona. Les constants remodelacions del recinte i els treballs propis del manteniment de les galeres van comportar una transformació constant del subsòl, la qual ha desvirtuat la visió que avui dia podem tenir d'aquesta àrea de necròpolis. Però aquest factor per si sol no creiem que sigui la resposta concloent a l'acusat descens de sepultures, ja que la implantació de les Drassanes afectà la totalitat de la

Figura 42

Planta detall dels enterraments del tram de necròpolis a la zona 1. [Planimetria: Esteve Nadal]

superfície ocupada per la necròpolis i, per tant, els espais ocupats en època altimperial en van patir les mateixes conseqüències.

Així, doncs, la causa principal podria respondre a canvis en els patrons de les àrees funeràries urbanes documentats en època tardana²⁶, que implicaria una disminució gradual dels enterraments en els espais funeraris tradicionals. Els estudis més recents sobre aquest aspecte a la ciu-

26. Tema àmpliament tractat per Beltrán de Heredia en l'article "La cristianización del *suburbium* de *Barcino*" (Beltrán de Heredia, 2010).



Figura 43
Sepultura en fossa simple i coberta de fragments d'àmfora UF 4.
[Fotografia: Esteve Nadal]

tat de *Barcino* posen en relleu que, en general, es produeix una manca de continuïtat entre les àrees funeràries altimperials i els espais cementirials ocupats en època tardana²⁷.

Les dades arqueològiques evidencien una absència total d'aixovar per a aquestes cronologies, que es contraposa amb el volum documentat per al període altimperial.

Una característica d'altra banda habitual a les necròpolis tardanes. Les inhumacions localitzades a la necròpolis de les Drassanes Reials consisteixen en quatre enterraments en fossa simple, en un dels quals no s'ha pogut identificar cap tipus de resta òssia (UF 17) i en tres més que corresponen a individus infantils (UF 4, UF 20 i UF 22). Hem de destacar que les sepultures situades a la zona 1 presenten totes algun tipus de coberta. És el cas de la UF 4, en la qual es documenta una coberta consistent en una doble capa de fragments d'àmfora africana Key LXII (làm. 4), que ens permet situar cronològicament la realització del sepeli entre el segle VI dC i la primera meitat del segle VII dC (fig. 43). Un altre tipus de coberta és el documentat a la sepultura UF 20, consistent en fragments de *tegula* i pedres (fig. 44). La datació absoluta de C14 procedent d'una mostra òssia de l'individu enterrat en aquesta fossa, amb un calibratge a dues sigmes, ens remet a una data de Cal 510-650 dC.

La inhumació UF 22 també presenta una coberta amb fragments d'àmfora africana, però la manca de vora i pivot no permet una adscripció cronològica clara (fig. 45) i ens remet a la cronologia genèrica del període (s. IV-VII dC). Cal destacar la sepultura UF 17, que es tracta d'una sepultura en àmfora de producció oriental de tipus LRA 4B/Key 54 (làm. 4), amb una cronologia del segle VI dC. Al seu interior no s'ha trobat cap tipus de resta òssia. Val a dir que fou seccionada per la construcció d'edificacions posteriors, la qual cosa impedeix determinar si es tractava d'un possible cenotafi o si, simplement, les restes de l'individu inhumat van veure's afectades per aquesta construcció.

Les dades antropològiques permeten determinar l'amortallament del difunt en dos casos (UF 20 i UF 22). A més, posen en relleu una concentració de les inhumacions d'individus perinatals a la zona 1, que podria interpretar-se com una àrea destinada a aquesta finalitat. Però creiem que la minsa quantitat de sepultures documentades per a aquest període no permet fer aquest tipus d'hipòtesi d'una manera sòlida.

²⁷. Posant com a excepció les zones del carrer dels Arcs (via que portava a la porta decumana occidental) i el carrer Ample (Beltrán de Heredia, 2010: 391).



Figura 44
Vista de la coberta de la unitat funerària UF 20.
[Fotografia: Esteve Nadal]



Figura 45
Sepultura en fossa simple i coberta de fragments d'àmfora UF 22.
[Fotografia: Esteve Nadal]

Unitat Funerària	Ritual	Típus	Antropologia	Cronologia
UF 1	Inhumació	Fossa simple	Infantil, masculí (2,5-3 anys)	s. I - VII dC
UF 2	Inhumació	Fossa simple	Infantil (6-8 mesos)	s. I - VII dC
UF 6	Inhumació	Fossa simple	Adult, femení (16-17 anys)	s. I - VII dC
UF 15	Inhumació	Fossa simple	Fetal	s. I - VII dC

Taula 5
Inhumacions de cronologia genèrica.
[Autor: Esteve Nadal]

Així, les escasses sepultures d'aquest període localitzades se sumen a les ja relacionades amb la via de comunicació que articula la necròpolis de les Drassanes Reials. En el traçat d'aquesta es coneix un degotall constant de sepultures que cal situar en aquest moment. En les excavacions dutes a terme a la zona del Govern Militar es van documentar trenta-quatre enterraments en àmfora, caixa de *tegulae* i de fusta i en fosses simples (Beltrán de Heredia 2010: 366). En la intervenció arqueològica feta al solar número 1 del carrer Ample es van localitzar vint-i-cinc enterraments, que es situen cronològicament entre el final del segle II dC i el segle IV (Prida, 2010: 23).

Inhumacions de cronologia genèrica

En aquest apartat incloem quatre inhumacions (UF 1, UF 2, UF 6 i UF 15), en l'excavació de les quals no s'ha pogut recuperar cap dada que permeti una adscripció cronològica clara. Es troben situades a la zona 2, disposades seguint les alineacions marcades per les sepultures del període altimperial. La manca d'elements que permetin

un datació precisa d'aquests enterraments fa que s'hagin de situar en el marc cronològic general de la necròpolis (segle I dC-segle VII dC).

Una de les sepultures correspon a un individu adult (UF 6), mentre que les altres tres (UF 1, UF 2, UF 15) corresponen a enterraments infantils. Les dades antropològiques resultants de l'excavació d'aquestes sepultures permeten determinar l'amortallament del difunt en dos casos (UF 1 i UF 2) (taula 5).

Consideracions finals

La clara vinculació de la necròpolis de les Drassanes Reials de Barcelona amb la via de comunicació que l'articula permet allargar considerablement el traçat d'aquest eix viari conegut fins al moment i, alhora, reforça la tesi que devia formar part de l'estructuració del sistema viari d'accés a *Barcino* des del moment de la seva fundació. Una àrea funerària tan allunyada de la ciutat ha de respondre, però, a algun tipus d'assentament (vila, *pagus*, *vicus*, establiment industrial, etc.) en un entorn proper

que propiciés la ubicació dels enterraments en aquesta zona. Malgrat no tenir constància de restes estructurals que ens remetin a la presència d'algun tipus d'unitat d'habitació en l'entorn més immediat, les característiques que presenta la necròpolis de les Drassanes Reials ens fan pensar en aquest fet, atenent a l'elevat índex de superposició d'estructures, la nombrosa varietat tipològica d'enterraments documentada i una dilatada cronologia que va des del segle I dC fins al segle VII dC.

En general, la disposició de les estructures funeràries permet determinar un cert ordenament de l'espai intern de la necròpolis que no es correspon amb altres àrees funeràries altimperials de la ciutat, com és el cas, salvant les distàncies, de la necròpolis de la plaça de la Vila de Madrid. Si bé és cert que s'ha documentat un cert grau de superposició d'estructures, aquestes segueixen mantenint el traçat de les alineacions en les quals s'articula l'espai cementiri.

La varietat d'estructures funeràries identificades, tant pel que fa a les inhumacions com pel que fa a les incineracions, és similar a la documentada en altres punts de la ciutat. Destaca la localització del mausoleu destinat exclusivament al ritual de la incineració, del qual, d'altra banda, trobem paral·lels a diverses necròpolis de la península com Empúries, Santa Elena (Guipúscoa), Còrdova, etc.

Els materials vinculats a la pràctica del ritual de la incineració presenten un ampli ventall tipològic: urnes de vidre, urnes de ceràmica de producció africana i urnes de ceràmica de producció local. Els aixovars d'aquests enterraments es corresponen amb els contextos materials altimperials àmpliament documentats a la ciutat de *Barcino*. Tant les urnes cineràries com l'aixovar que les acompanya permeten determinar que la majoria de les incineracions localitzades s'adscriu en un marc temporal que es situa entre el segle I i el segle II dC. En aquest punt cal destacar que les dades recuperades en el procés d'excavació de la fossa corresponent a l'urna UF 12 ens permeten establir l'inici de la necròpolis en època julioclaudia. Les urnes de l'interior del mausoleu posen de manifest que aquesta estructura funerària hauria estat en ús des d'època flàvia fins a la segona meitat del segle II dC.

Les dades cronològiques extretes dels aixovars que acompanyaven les inhumacions d'època altimperial es situen totes entre els segles II i III dC. Aquest fet fa suposar que la coexistència dels rituals de cremació i inhumació es produí únicament en el segle II dC. A més, també supo-

sa l'existència d'un hiatus en l'ocupació de la necròpolis, atès que no s'han documentat enterraments clarament atribuïbles als segles IV i V dC. Cal tenir present, però, que la necròpolis de les Drassanes Reials compta amb quatre inhumacions de les quals no hem pogut recuperar cap dada que ens remeti a una cronologia concreta. Per tant, s'ha considerat oportú situar-les en el marc cronològic general de la necròpolis (segle I–segle VII dC), fet que no contradiu les hipòtesis anteriors, tot i que creiem que cal tenir-les en consideració.

La dualitat de rituals documentada és un fet habitual a les necròpolis altimperials de la resta de la península. La tria d'un o altre ritual ve condicionada per tradicions familiars, modes o poder adquisitiu. En el cas del ritual de la incineració, la varietat que presenten les urnes emprades en els enterraments posen de manifest, també, una diferència de capacitat econòmica. Aquesta es veu reforçada per la utilització de llits funeraris d'os (*lectus funibri*), que impliquen un cert grau de poder adquisitiu. Una de les dades més rellevants extretes de la necròpolis de les Drassanes Reials, la constitueix la troballa de restes materials corresponents a aquest tipus de mobiliari. La presència d'aquest tipus de material a *Barcino* no pot ser un fet excepcional i la manca de notícies referents a la presència de llits funeraris en les diverses necròpolis, tant de la ciutat com en altres necròpolis del territori, creiem que respon a l'elevat grau de fragmentació d'aquest tipus de material i a la dificultat de la seva identificació, cosa que posa en relleu la importància dels treballs de restauració dels materials i les dades que poden aportar *a posteriori* en la interpretació dels jaciments. A més, cal tenir present que el llit funerari no forma part de l'aixovar i, per tant, no hi cap raó de pes que comporti la seva presència a la fossa d'enterrament del difunt que hi reposava en el moment de la cremació.

Les tasques de restauració dels materials recuperats en l'excavació de la necròpolis de les Drassanes Reials han permès determinar, com a mínim, la presència de dos tipus de llit funerari fets en os, que són abordats en un altre article d'aquesta publicació.

Són nombroses les dades recuperades que fan referència a diversos aspectes dels rituals practicats tant en època altimperial com baiximperial. S'ha pogut observar el procés de desfuncionalització dels objectes i la presència de materials d'aixovar vinculats amb el món de la superstició. Les dades antropològiques han permès determinar l'amortallament dels inhumats i la deposició de les restes

Publicació Revista <i>Quarhis</i>	Intervenció Arqueològica 013/10	Intervenció Arqueològica 057/11
UF 40		UF 10
UF 41		UF 5
UF 42		UF 6
UF 43		UF 1
UF 44		UF 2
UF 45		UF 3
UF 46		UF 4
UF 47		UF 7
UF 48		UF 8
UF 49		UF 9
UF 50	UF 1	
UF 51	UF 2	

Taula 6

Taula d'equivalència dels enterraments de la necròpolis de les Drassanes Reials
[Autor: Esteve Nadal]

incinerades embolcallades en farcells a l'interior de les urnes. Els estudis carpològics han posat de manifest la realització d'ofrenes (nous, pinyons i préssecs). Els diferents estudis analítics de diverses mostres recollides en el procés d'excavació han permès documentar la utilització de determinades espècies d'arbres per dur a terme el procés de cremació a la pira funerària.

Cal destacar la confirmació de la continuïtat de l'ús de l'espai funerari al voltant de la via de comunicació que articula la necròpolis de les Drassanes Reials en època tardana (segles VI i VII dC), que se suma als casos ja coneguts del Govern Militar i de la finca del carrer Ample,1, esmentats anteriorment.

Així, doncs, les diverses intervencions arqueològiques dutes a terme a les Drassanes Reials de Barcelona han permès recuperar un conjunt de dades que enriqueix l'escàs coneixement del món funerari que es tenia d'aquest sector del *suburbium*, i que se suma als ja més ben coneguts de la ciutat de *Barcino* (taula 6)²⁸.

BIBLIOGRAFIA

ALMAGRO, M. 1955. *Las necrópolis de Ampurias II. Necrópolis romanas y Necrópolis indígenas*. Monografías Ampuritanas, III. Barcelona.

ANGELUCCI, D. E. 2008. "Geoarchaeological insights from a Roman age incineration feature (ustrinum) at Encosta de Sant'Ana (Lisbon, Portugal)". *Journal of Archaeological Science*. Londres. 35:9. pp. 2624-2633.

AQUILUÉ, X. 1995. "La cerámica común africana". *Cerámica comuna romana d'època Alto-imperial a la Península Ibèrica. Estat de la qüestió*. Monografies Emporitanes VIII. MAC-Empúries. pp. 61-74.

BEAL, J. C. 1983, *Catalogue des objets de tabletterie du Musée de la Civilisation Gallo-Romaine de Lyon*. Llió.

BELTRÁN DE HEREDIA, J. 2007. "La *via sepulchralis* de la Plaza Vila de Madrid. Un ejemplo del ritual funerario durante el alto imperio en la necrópolis occidental de *Barcino*". *Quaderns d'Arqueologia i Història de la Ciutat de Barcelona*. Època II, 3. Museu d'Història de Barcelona. Institut de Cultura. Barcelona. pp. 12-63.

BELTRÁN DE HEREDIA, J. 2010. "La cristianización del *suburbium* de *Barcino*". A VAQUERIZO, D. (ed.) *Las áreas suburbanas en la ciudad histórica. Topografía, usos, función*. Monografías de Arqueología Cordobesa, 18. Còrdova. pp. 363-395.

BELTRÁN DE HEREDIA, J.; RODÀ, I. 2012. "Las *cupae* de *Tarraco* y *Barcino* y el conjunto de *cupae* del levante Peninsular: tipologías y contextos fuerarios". *I Coloquio de Arqueologia e Historia Antigua de Los Bañales. Las Cupae Hispanas* (abril 2010). pp. 79-107.

BUSQUETS, F.; ESPEJO, J. M.; TRIAY, V.; RAVOTTO, A.; MORENO, A. 2009. "Les vies d'accés a les portes nord-oest i sud-oest de *Barcino* a través dels testimonis arqueològics". *Quaderns d'Arqueologia i Història de la Ciutat de Barcelona*. Època II, 5. Museu d'Història de Barcelona. Institut de Cultura. Barcelona. pp. 124-141.

BUSSIÈRE, J. 2000. "Lampes antiques d'Algérie". *Monographies Instrumentum*, 16. Montagnac.

CASAS, J. *et alii* 1995. "Les ceràmiques comunes locals del N. E. de Catalunya". *Cerámica comuna romana d'època Alto-im-*

28. Hem cregut convenient afegir una taula d'equivalències entre la nomenclatura emprada per descriure les unitats funeràries en el present article i les utilitzades en les diverses intervencions arqueològiques. Cal destacar que la numeració de l'article pel que fa referència a la intervenció arqueològica 075/10 és la mateixa que la utilitzada en la elaboració de l'article i per tant l'hem obviat.

- perial a la Península Ibèrica. *Estat de la qüestió*. Monografies Emporitanes VIII. MAC-Empúries. pp. 99-128.
- CASAS, J.; SOLER, V. 2006. *Llànties romanes d'Empúries. Materials augustals i alto-imperials*. Monografies Emporitanes 13. Girona.
- CIURANA PRAST, J. 2007. "El mon de la mort en epoca romana a l'Alt Camp". *Quaderns de Vilaniu. Miscel·lania de l'Alt Camp*, 52. Institut d'Estudis Vallencs. Valls. pp. 3-25.
- CIURANA PRAST, J. 2011. *Pràctiques i rituals funeraris a Tàrraco i el seu Ager (segles II aC-III / IV dC)*. Tesis Doctorals en Xarxa. Universitat Rovira i Virgili. <http://hdl.handle.net/10803/37343>.
- DDAA. 1993. *Anuari d'Intervencions Arqueològiques a Catalunya. Època Romana. Antiguitat Tardana. Campanyes 1982-1989*. Col·lecció Anuari d'Intervencions Arqueològiques a Catalunya 1.
- GIRARD, P. E. 2010. *Le Verre Antique: Usages et techniques. Le Proche-Orient, creuset de l'innovation verrière?*. Volum I.
- HAYES, J. W. 1972. *Late roman pottery*. Londres.
- ISINGS, C. 1957. *Roman glass from dated finds*. Gröninge-Djakarta.
- KEAY, S. J. 1984. *Late Roman amphorae in the western Mediterranean. A typology and economic study: the Catalan evidence*. BAR Internacional Series, 196. Oxford.
- LÓPEZ BORGONÓZ, A. 1997. "Las necrópolis altoimperiales ampuritanas". *Annals de l'Institut d'Estudis Gironins*. Vol. 37. Girona. pp. 711-744.
- LÓPEZ MULLOR, A. 1989. *Las cerámicas romanas de paredes finas en Cataluña*. Quaderns Científics i Tècnics. Diputació de Barcelona. Barcelona.
- LÓPEZ MULLOR, A. 2008. "Las cerámicas de paredes finas en la fachada mediterránea de la Península Ibérica y las Islas Baleares". ABERNAL, D.; RIBERA, A. (coords.) *Cerámicas hispanorromanas. Un estado de la cuestión*. Universidad de Cádiz. Cádiz. pp. 343-384.
- NADAL ROMA, E.; VILARDELL FERNÁNDEZ, A. 2014. "Les Drassanes Reials de Barcelona". *Tribuna d'Arqueologia de 2011-2012*. Departament de Cultura. Generalitat de Catalunya. Barcelona. pp. 206-221.
- PRIDA TRUJILLO, D. 2010. "Carrer Ample, 1". *Anuari d'arqueologia i patrimoni de Barcelona 2008*. Institut de Cultura. Barcelona. pp. 22-23.
- RAVOTTO, A. 2011. "Drassanes Reials". *Anuari d'Arqueologia i Patrimoni de Barcelona 2010*. Institut de Cultura. Barcelona. pp. 34-36.
- REMOLÀ, J. A. 2000. *Las ánforas tardo-antiguas en Tarraco (Hispania tarraconensis). Siglos IV-VII*. Col·lecció Instrumenta, 7. Barcelona.
- VAQUERIZO, D. 2002. "Espacios y usos funerarios en Corduba". A VAQUERIZO, D. (ed.) *Espacios y usos funerarios en el Occidente romano. Actas del Congreso Internacional celebrado en la Facultad de Filosofía y Letras de la Universidad de Córdoba (5-9 junio, 2001)*. Vol. II. Còrdova. pp.143-200.
- VAQUERIZO GIL, D. 2010. *Necrópolis urbanas en Baetica*. Documenta 15. ICAC. Tarragona.
- VAQUERIZO GIL, D. 2011. "De la agonía al luto. Muerte y funus en la Hispania romana". A PACHECO JIMÉNEZ, C. (coord.) *La muerte en el tiempo. Arqueología e historia del hecho funerario en la provincia de Toledo*. Talavera de la Reina. pp. 95-125.

TEXTOS EN CASTELLANO
SÍNTESIS

En las diversas intervenciones arqueológicas realizadas en el interior del Museo Marítimo se han localizado los restos de un tramo de necrópolis de época romana cronológicamente situado entre los siglos I d.C. y VII d.C. La clara vinculación de la necrópolis de las Atarazanas Reales de Barcelona con la vía de comunicación que la articula permite prolongar considerablemente el trazado del eje viario conocido hasta el momento, al tiempo que reafirma la tesis de que formaría parte de la estructuración del sistema viario de acceso a *Barcino* desde su fundación. Sin embargo, un área funeraria tan alejada de la ciudad debe de responder a algún tipo de asentamiento (villa, *pagus*, *vicus*, establecimiento industrial, etc.) en un entorno cercano que propiciase la ubicación de los enterramientos en esta zona. Pese a no tener constancia de restos estructurales que nos remitan a la presencia de algún tipo de unidad de habitación en el entorno más inmediato, las características que presenta la necrópolis —un elevado índice de superposición de estructuras, una abundante variedad tipológica de enterramientos documentada y una dilatada cronología que abarca desde el siglo I d.C. hasta el siglo VII d.C.— así lo hacen suponer. La variedad de estructuras funerarias identificadas, tanto por lo que respecta a las inhumaciones como a las incineraciones, es similar a la documentada en otros puntos de la ciudad. Destaca la localización de un mausoleo destinado exclusivamente al ritual de la incineración.

Los materiales vinculados a la práctica del ritual de la incineración presentan una gran diversidad tipológica: urnas de vidrio, urnas de cerámica de producción africana, urnas de cerámica de producción local. Los ajuares de estos enterramientos se corresponden con los contextos materiales altoimperiales, ampliamente documentados en la ciudad de *Barcino*. Tanto las urnas cinerarias como el ajuar que las acompaña permiten determinar que la mayoría de las incineraciones localizadas se adscribe a un marco temporal entre los siglos I d.C. y VII d.C. En concreto, nos permiten establecer el origen de la necrópolis en época julio-claudia. Las urnas del interior del mausoleo evidencian que

esta estructura funeraria habría estado en uso desde época flavia hasta la segunda mitad del siglo II d.C.

Los datos cronológicos extraídos de los ajuares que acompañaban a las inhumaciones de época altoimperial se sitúan, todos, entre los siglos II y III d.C., lo que nos lleva a suponer que la coexistencia de los rituales de cremación e inhumación se produjo sólo en el siglo II d.C., y a pensar en la existencia de un hiato en la ocupación de la necrópolis, dado que no se han documentado enterramientos atribuibles a los siglos IV y V d.C.

La dualidad de rituales documentada es un hecho habitual en las necrópolis altoimperiales del resto de la Península; la elección de un ritual u otro viene condicionada por tradiciones familiares, modas o poder adquisitivo. En el caso del ritual de la incineración, la variedad que presentan las urnas empleadas en los enterramientos evidencia, asimismo, una diferencia de capacidad económica, que se ve reforzada por la utilización de lechos funerarios de hueso (*lectus funebris*), los cuales implican un cierto grado de poder adquisitivo. Uno de los datos más relevantes extraídos de la necrópolis de las Atarazanas Reales lo constituye el hallazgo, por vez primera, de restos materiales correspondientes a este tipo de mobiliario en la ciudad de Barcelona. Los trabajos de restauración de los materiales recuperados en la excavación han permitido determinar, como mínimo, la presencia de dos tipos de lecho funerario hechos de hueso. Son numerosos los datos recuperados que hacen referencia a aspectos diversos de los rituales practicados tanto en época altoimperial como bajoimperial. Se ha podido observar el proceso de desfuncionalización de los objetos así como la presencia de materiales de ajuar vinculados al mundo de la superstición.

Los datos antropológicos han permitido determinar el amortajamiento de los inhumados y la deposición de los restos incinerados envueltos en hatillos en el interior de las urnas. Los estudios carpológicos han evidenciado la realización de ofrendas (nueces, piñones y melocotones). Los diferentes estudios analíticos practicados en diversas muestras recogidas en el proceso de excavación

han permitido documentar la utilización de determinadas especies de árboles para llevar a cabo el proceso de cremación en la pira funeraria. Además, se han podido recuperar numerosos restos materiales relacionados con la utilización de lechos funerarios de hueso (*lectus funebris*) durante el proceso de cremación de los difuntos.

Así pues, las diversas intervenciones arqueológicas llevadas a cabo en las Atarazanas Reales de Barcelona han permitido recuperar un conjunto de elementos que enriquecen el escaso conocimiento que se tenía hasta ahora del mundo funerario de este sector del *suburbium*, al tiempo que aportan nuevos datos sobre la existencia de núcleos poblacionales situados en este sector.

**ENGLISH TEXT
SUMMARY**

The diverse archaeological interventions carried out inside the Barcelona Maritime Museum have revealed the remains of a section of a Roman necropolis dated between the 1st and 7th centuries AD. The clear link of the Barcelona Royal Shipyards necropolis to the road leading to *Barcino* enables us to considerably extend our knowledge of the layout of the road system while reaffirming the thesis that it would have formed part of it since its foundation. However, a funerary area so far from the city must correspond to some kind of settlement (villa, *pagus*, *vicus*, industrial establishment, etc.) in a surrounding area that favoured the location of burials in this zone.

Although we have no evidence of structural remains of any kind of settlement unit in the closest surroundings, the characteristics of the necropolis - a high number of overlapping structures, an abundant typological variety of burials documented and a long chronology ranging from the 1st to 7th centuries AD - support this theory.

The variety of funerary structures identified, both in terms of interments and cremations, is similar to that documented in other points of the city. The discovery of a mausoleum exclusively for cremation stands out.

There is a wide range of materials linked to the practice of the cremation ritual: glass urns, ceramic urns of African production, and ceramic urns of local production. The funerary objects of these burials correspond to the Late Imperial frameworks, largely documented in the city of *Barcino*.

Both the cinerary urns and the remaining objects enable us to determine that most of the cremations discovered form part of a timeframe between the 1st and 7th centuries AD. Specifically, they enable us to establish the origin of the necropolis in the Julio-Claudian dynasty. The urns within the mausoleum clearly show that this funerary structure would have been operational from the Flavian dynasty to the second half of the 2nd century AD.

The chronological data extracted from the funerary objects that accompanied these Late Imperial interments are all located between the 2nd and 3rd centuries AD, which suggests that the coex-

istence of cremation and interment rituals only took place in the 2nd century AD and the existence of a hiatus in the occupation of the necropolis, given that burials attributable to the 4th and 5th centuries AD have not been documented.

The duality of rituals documented is common in the Late Imperial necropolises in the rest of the Peninsula; the choice of a determined ritual is determined by family traditions, trends or purchasing power. In the case of the cremation ritual, the variety of the urns used in the burials also shows a difference in economic capacity, strengthened by the use of bone funeral beds (*lectus funebris*), which involve a certain level of purchasing power. One of the most relevant pieces of data drawn from the Royal Shipyards necropolis is the discovery, for the first time, of material remains corresponding to this type of structure in the city of Barcelona. The restoration works of the materials recovered in the excavation have enabled the presence of at least two types of funeral bed made of bone to be determined.

A great deal of data recovered refers to different aspects of the rituals performed both in the Late Imperial and Low Imperial periods. It has been possible to see the defunctionalisation process of the objects as well as the presence of funerary objects linked to the world of superstition.

The anthropological data has enabled us to determine the shrouding of the deceased and the arrangement of the cremated remains in bundles inside the urns. The carpological studies have revealed the offerings (walnuts, pine kernels and peaches). The different analytical studies conducted on several samples collected during the excavation process have enabled us to document the use of determined species of trees to carry out the cremation process on the funeral pyre. Moreover, it has been possible to recover numerous material remains related to the use of bone funeral beds (*lectus funebris*) during the cremation process of the deceased.

Thus, the diverse archaeological interventions carried out in the Barcelona Royal Shipyards have enabled us to

recover a series of elements that enrich the hitherto limited knowledge of the funerary world in this sector of the *suburbium* while providing new date on the existence of settlement units in this sector.

TEXTES EN FRANÇAIS
RÉSUMÉ

Lors des diverses fouilles archéologiques réalisées à l'intérieur du Musée maritime, on a trouvé les restes d'une portion d'une nécropole datant de l'époque romaine et située, d'un point de vue chronologique, entre le Ier et le VIIe siècle de notre ère. Le lien évident entre la nécropole des Arsenaux royaux (Drassanes) de Barcelone et la voie de communication autour de laquelle elle s'organise permet de prolonger considérablement le tracé de l'axe connu jusqu'à nos jours et réaffirme la thèse selon laquelle elle ferait partie de la structure du système de voies d'accès à *Barcino* depuis sa fondation. Cependant, une zone funéraire tellement éloignée de la ville doit correspondre à un certain type d'établissement humain (*villa* romaine, *pagus*, *vicus*, établissement industriel, etc.) dans un environnement proche qui favoriserait l'emplacement des enterrements dans cette zone.

Bien que nous ne connaissions pas de restes structurels qui nous renverraient à la présence d'un certain type d'unité d'habitat dans un environnement plus proche, les caractéristiques de la nécropole – un niveau élevé de superposition de structures, une abondante variété typologique d'enterrements documentée et une large chronologie qui couvrirait depuis le Ier jusqu'au VIIe siècle – le laissent supposer.

La variété de structures funéraires qui ont été identifiées, aussi bien en ce qui concerne les inhumations que les incinérations, est semblable à celle qui a été découverte dans d'autres zones de la ville. On remarquera la localisation d'un mausolée exclusivement destiné au rite de l'incinération.

Les matériaux liés à la pratique de l'incinération sont d'une grande diversité : des urnes en verre, des urnes en céramique de production africaine, des urnes en céramique de production locale. Le mobilier de ces enterrements correspond aux contextes matériels du Haut Empire que l'on a abondamment trouvés dans la ville de *Barcino*. Les urnes cinéraires et le mobilier qui accompagne ces enterrements permettent de déterminer que la plupart des incinérations localisées datent d'entre le Ier et le VIIe siècle de notre ère.

Concrètement, cela nous permet d'établir l'origine de la nécropole à l'époque

julio-claudienne. Les urnes de l'intérieur du mausolée montrent de toute évidence que cette structure funéraire aurait été utilisée depuis l'époque flavienne jusqu'à la seconde moitié du IIe siècle de notre ère.

Les données chronologiques extraites du mobilier qui accompagne les inhumations de l'époque du Haut Empire datent toutes d'entre le IIe et le IIIe siècle de notre ère, ce qui nous conduit à supposer que la coexistence des rites de crémation et d'inhumation se produisit seulement au IIe siècle de notre ère, et à imaginer l'existence d'une interruption dans l'occupation de la nécropole étant donné que l'on ne retrouve pas d'enterrements attribuables aux IVe et Ve siècles de notre ère.

Trouver des documents sur la dualité de rites dans les nécropoles du Haut Empire dans le reste de la péninsule est un fait habituel. Le choix entre l'un ou l'autre rite s'explique par des traditions familiales, des modes ou par le pouvoir acquisitif. Dans le cas du rite de l'incinération, la variété que représentent les urnes employées dans les enterrements met ainsi en évidence une différence de capacité économique elle-même renforcée par l'utilisation de lits funéraires d'os (*lectus funebris*), ce qui implique un certain pouvoir acquisitif. L'une des données les plus marquantes que l'on ait pu extraire de la nécropole des Arsenaux royaux (Drassanes) est le fait d'avoir trouvé, pour la première fois, des restes matériels qui correspondent à ce type de mobilier dans la ville de Barcelone. Les travaux de restauration des matériaux récupérés dans les fouilles ont permis de déterminer la présence d'au moins deux types de lits funéraires constitués d'os.

Nombreuses sont les données récupérées qui font référence à des aspects divers des rites pratiqués aussi bien à l'époque du Haut Empire que du Bas Empire. On a pu observer le processus de perte de fonctionnalité des objets ainsi que la présence de matériaux de mobilier liés au monde de la superstition.

Les données anthropologiques ont permis de déterminer l'ensevelissement des personnes inhumées et la déposition des restes incinérés enveloppés dans de petits paquets à l'intérieur des urnes. Les études de carpologie ont relevé la

présence d'offrandes (noix, pignons et pêches). Les différentes études analytiques pratiquées sur différents échantillons recueillis lors du processus de fouille ont permis de documenter l'utilisation de certaines espèces d'arbres afin de pratiquer la crémation sur le bûcher funéraire. En outre, on a pu récupérer de nombreux restes matériels liés à l'utilisation de lits funéraires d'os (*lectus funebris*) au cours du processus de crémation des défunts.

C'est ainsi que les diverses fouilles archéologiques menées aux Arsenaux royaux de Barcelone ont permis de récupérer un ensemble d'éléments qui enrichissent les quelques connaissances que l'on avait jusqu'à nos jours du monde funéraire dans ce secteur du *suburbium*. Ils apportent en même temps de nouvelles données sur l'existence de noyaux de population situés dans ce secteur.

IL·LUSTRACIONS COLOR



Figura 6

Urnes de cineràries de vidre corresponents a les unitats funeràries UF 13, UF 27, UF 28, UF 29, UF 32.

[Fotografia: Pep Parer-Servei d'Arqueologia de Barcelona]



Figura 7

Urna cinerària, Isings 67b, corresponent a la unitat funerària UF 29.

[Fotografia: Pep Parer-Servei d'Arqueologia de Barcelona]



Figura 8

Urna cinerària, variant de la forma Isings 62, corresponent a la unitat funerària UF 13.

[Fotografia: Pep Parer-Servei d'Arqueologia de Barcelona]



Figura 9

Urna cinerària Isings 67a i tapadora de ceràmica comuna local, corresponent a la unitat funerària UF 27.

[Fotografia: Pep Parer-Servei d'Arqueologia de Barcelona]



Figura 12
Urna cinerària de ceràmica
comuna local corresponent
a la unitat funerària UF 26.
[Fotografia: Pep Parer-Servei
d'Arqueologia de Barcelona]



Figura 16
Vista general de la
primera fase d'exca-
vació del mausoleu.
[Fotografia: José
Luis Biel-MMB]



Figura 22

Tapadora de ceràmica comuna local i urna cinerària de ceràmica comuna local forma tipus VI d'Almagro, corresponent a la unitat funerària UF 31.

[Fotografia: Pep Parer-Servei d'Arqueologia de Barcelona]



Figura 24

Urna cinerària de ceràmica comuna local forma tipus VI d'Almagro i tapadora de ceràmica comuna local, corresponent a la unitat funerària UF 12.

[Fotografia: Pep Parer-Servei d'Arqueologia de Barcelona]



Figura 28
Aixovar de la urna UF 27.
[Fotografia: José Luis Biel-
MMB]

Figura 29
Peces ceràmiques corres-
ponents a l'aixovar funera-
ri de diverses sepultures
de la necròpolis de les
Drassanes Reials.
[Fotografia: Pep Parer-
Servei d'Arqueologia de
Barcelona]





Figura 30
Diverses peces corresponents a l'aixovar funerari de les unitats funeràries UF 14, UF 26 i UF 27. [Fotografia: Pep Parer-Servei d'Arqueologia de Barcelona]



Figura 31
Ungüentari de vidre, Isings 6, corresponent a l'aixovar de la unitat funerària UF 27. [Fotografia: Pep Parer-Servei d'Arqueologia de Barcelona]

